

Fecha: 08/04/13

Sección: Tema del día

Página: 2-3

CÓRDOBA



PREVISIONES DEL HOSPITAL REINA SOFÍA Y DE LA RED ESPAÑOLA DE AEROBIOLOGÍA

El exceso de lluvia agravará los síntomas para 120.000 alérgicos

Las precipitaciones incrementarán la producción de olivar y de gramíneas y el polen en el ambiente

Las personas sensibles a la floración del plátano de sombra están notando ahora sus efectos

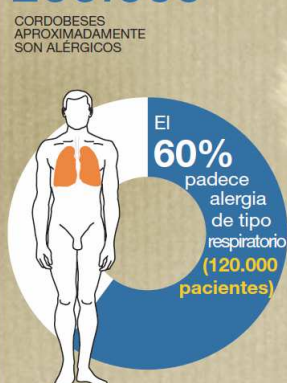
M.J. RAYA
local@cordoba.elperiodico.com
CÓRDOBA

Las lluvias que han marcado un récord histórico el pasado mes de marzo, más todo el agua que había caído anteriormente en el invierno, provocarán que los alérgicos al polen del olivo y a las gramíneas, unos 120.000 cordobeses, se vean expuestos esta primavera a cantidades de pólenes que serán bastante elevadas, con lo que se podrán agravar los síntomas que sufren, señalan el jefe de la Unidad de Alergología del hospital Reina Sofía, Francisco Guerra, y la coordinadora de la Red Española de Aerobiología (REA), Carmen Galán. El doctor Guerra precisó que "las intensas precipitaciones registradas contribuirán a que la polinización de olivar y de gramíneas de la presente primavera sea más intensa que en otras temporadas, ya que la producción también será mayor. Además, habrá que tener en cuenta que si se registran muchos días de viento o de sol y temperaturas altas esto podría suponer más estragos para los alérgicos no controlados, al margen de la propia condición física de cada afectado o si está en alguna aglomeración o acto festivo en el campo". Carmen Galán indica que las concentraciones de polen de gramíneas (herbáceas) van a ir siendo cada vez más altas a partir de la semana próxima, sobre todo si deja de llover durante varios días seguidos. En cuanto al olivo, la polinización de este cultivo se espera que empiece para mediados de este mes y se retrasará con respecto a otros años por los sucesivos aguaceros caídos.

ACTUALIDAD // "En la actualidad lo que se está notando más en Córdoba es el polen del plátano de sombra, que el Sábado Santo, que no llovió, alcanzó los 200 granos por metro cúbico, un dato significativo si se tiene en cuenta que a partir de los 50 granos los alérgicos ya notan los sín-

La alergia en Córdoba

200.000
CORDOBESES
APROXIMADAMENTE
SON ALÉRGICOS



PREVALENCIA

De los 120.000 pacientes con alergia respiratoria...



SITUACIÓN POLÍNICA

Riesgo para los alérgicos cuando se dan concentraciones a partir de los:

100 GRANOS DE POLEN DE OLIVO

25 GRANOS DE GRAMÍNEAS

PREVISIONES

Gramíneas
La floración empieza en abril. La primavera pasada se registraron concentraciones algo más bajas de lo normal, siendo el pico más alto 202 granos por metro cúbico

Olivo

La floración empieza en abril. El año pasado la concentración máxima fue de 3.433 granos por metro cúbico

Plátano de sombra

Ya se han registrado concentraciones de 200 granos por metro cúbico

Recomendaciones para los alérgicos

- Ventilar la casa a primera hora de la mañana y cerrarla, pues por la tarde se detecta más polen de olivo.
- Viajar en coche con la ventanilla cerrada.
- Usar la mascarilla.
- No salir en horas de máxima concentración polínica.
- Estar atento a las previsiones polínicas y bajo supervisión de un médico.

PERFIL DEL PACIENTE

El paciente habitual que acude a la consulta de Alergia del Reina Sofía es un joven de entre 20 y 40 años, con complicaciones respiratorias derivadas de su sensibilidad a proteínas integrantes del polen del olivo

El Reina Sofía detecta un aumento del número de casos nuevos

► La Unidad de Alergología del Reina Sofía ha detectado que en los últimos 20 años se ha incrementado de forma considerable el número de nuevos casos de alergia al polen del olivo, debido al aumento de la plantación de este cultivo y a los avances en la detección precoz mediante tecnología molecular. "De los cerca de 3.000 casos de nuevos alérgicos que diagnostica esta unidad cada año, entre el 60% y el 70% lo son a pólenes", destaca Francisco Guerra.

tomas. Sin embargo, el final de la polinización del polen de ciprés no se ha notado tanto, debido a las lluvias de las últimas semanas, aunque sí provocó efectos en los alérgicos a finales de febrero y primeros de marzo", expone Galán.

Las previsiones que maneja la Red Española de Aerobiología son que para mediados de mayo se produzcan los picos más altos de polen de olivo y de gramíneas, coincidiendo con las romerías de muchos pueblos y muy próximo también a la Feria de Córdoba. Aunque todo está condicionado a lo que pase durante el mes de abril, ya que si fuera tan lluvioso como marzo, se podrían retrasar las concentraciones más elevadas de polen de los dos cultivos antes citados para final de mayo. La coordinadora de la REA destaca que "cada vez detectamos mayor cantidad de granos de polen de olivo en el ambiente, como consecuencia de que la superficie plantada de olivar en Córdoba ha crecido mucho en los últimos años".

Pasa a la página siguiente

Fuentes: Hospital Reina Sofía y Red Española de Aerobiología

GRÁFICO: R. AZANÓN

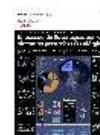


Fecha: 08/04/13

Sección: Tema del día

Página: 2-3

CÓRDOBA



Viene de la página anterior

"El presente mes de abril y, sobre todo mayo, llegarán cargados de polen y esto puede que despierte sensibilidad a la floración de estos cultivos en pacientes nuevos, de forma que seguramente diagnostiquemos más casos de debut a estas alergias con respecto a otras primaveras en las que no ha llovido antes tanto. Pero los alérgicos al polen de olivo y de gramíneas que llevan años en tratamiento no tienen por qué temer nada", explica Guerra. La situación de la actual primavera contrasta con la del

Francisco Guerra

"El presente mes de abril y, sobre todo mayo, llegarán cargados de polen y esto puede que despierte sensibilidad a la floración de estos cultivos en pacientes nuevos. Pero los alérgicos que están en tratamiento no tienen por qué temer nada"

pasado año, en la que se partía de un invierno seco, lo que motivó que las mayores concentraciones de polen de olivo y de gramíneas fueran más bajas de lo habitual. El pico más alto de polen de olivo, 3.433 granos por metro cúbico, se registró el 17 de mayo del 2012, mientras que la concentración más elevada de polen de gramíneas se dio el 30 de mayo, 202 granos por metro cúbico. Unas cifras que se superarán claramente esta primavera, según prevé la REA. ≡

diariocordoba.com

Comente las noticias de esta sección a través de las redes sociales de CÓRDOBA



REPORTAJE

Adiós al eterno catarro primaveral

Gracias a la tecnología de diagnóstico molecular y a los tratamientos (vacunas) adaptados a cada paciente casi el 100% de los alérgicos logra estar controlado y sin apenas síntomas

M.J. RAYA
CÓRDOBA

La práctica totalidad de los alérgicos que son supervisados en el hospital Reina Sofía tienen este problema bajo control, gracias a las técnicas de diagnóstico molecular y a las vacunas específicas que se les indican. Esta detección y medicación más certera "repercute en un mejor estado físico del paciente y en un ahorro importante en gasto farmacéutico", destaca el jefe de Alergología del centro, Francisco Guerra. Estos avances, que se aplican desde hace años en el hospital cordobés, permiten optar por un tipo de vacuna u otra y afinar más en la detección del problema, frente a los test cutáneos tradicionales. Estos procedimientos han permitido descubrir que los pacientes alérgicos al polen del olivo y a las gramíneas "son muy diferentes" e indicar vacunas antialérgicas más eficaces, que se administran durante menos tiempo, ya que hasta ahora se tenían que poner en un plazo de 3 a 5 años y gracias a esta nueva técnica se acerca más a los 3 años. Esta tecnología molecular se usa también para el diagnóstico de otras alergias y está preparada para detectar de forma simultánea y en poco espacio de tiempo numerosos alérgenos (o proteínas responsables de la enfermedad) a los que pueden ser sensibles los pacientes, pues es habitual que un enfermo sea alérgico a más de una cosa. "Con las vacunas se induce a que el sistema inmune del alérgico tolere poco a poco los



►► En el hospital Reina Sofía ► Luisa Mariano Madueño, alérgica al olivo y a las gramíneas.

antígenos a los que es sensible", precisa Guerra. La diferencia es que, antes de tratarse, los pacientes nos dicen que sentían que siempre estaban acatarrados y con mucha inflamación en las mucosas. Ese síntoma, cuando el problema está bajo control médico, prácticamente desaparece", añade el jefe de Alergología del Reina Sofía.

Ese era el perfil de Luisa Mariano Madueño, una joven de 30 años de Montoro, que hasta hace dos años y medio no confirmó que padecía alergia al po-

len del olivo y al de las gramíneas, "aunque ya tenía mis sospechas", señala. "En noviembre del 2010 me derivaron al hospital Reina Sofía para que me efectuaran las pruebas, pues era llegar la primavera y empezaba con el moqueo, molestias en la nariz y picor de ojos. Hasta ese momento lo único que me recetaban era antihistamínicos, pero una vez me realizaron test cutáneos y el análisis de sangre y me detectaron que era sensible a estos dos pólenes, además de a la proteína LTP, la cual se

encuentra en algunos frutos secos, frutas y verduras. A mí concretamente lo que me produce reacción es el melocotón y la nuez, así que he dejado de comerlos", indica Luisa. Esta joven se tiene que vacunar todos los meses y en el Reina Sofía calculan que necesitará estar inmunizándose durante cinco años. "Lo mejor de estar controlada es que puedo salir tranquilamente a la calle en primavera, pero antes me lo pensaba más. No me ahogo ni me canso tanto, pues vivo muy cerca de olivos". ≡

