

TEMA 29

EQUINOS: CARACTERES ÉTNICOS ESPECÍFICOS. TRONCOS ORIGINARIOS DE LOS CABALLOS. CENSO Y DISTRIBUCIÓN GEOGRÁFICA. RAZAS CABALLARES ESPAÑOLAS DE PEQUEÑA TALLA: PONEY GALLEGO, NAVARRO, ASTURCÓN, POTTOK, LOSINO. TROTADOR ESPAÑOL. MALLORQUÍN. MENORQUIN. POBLACIONES CABALLARES DE GRAN PESO. PURA RAZA ESPAÑOL.

CARACTERES ÉTNICOS ESPECÍFICOS

Zoológicamente, el caballo pertenece al tipo de los **vertebrados**, clase **mamíferos**, orden **perisodáctila**, familia **equidae**, género **equus** y especie **equus caballus**.

Se caracteriza por poseer extremidades largas, terminadas en un solo dedo revestido de un estuche córneo (casco). Su dentición es hipselodonte, al replegarse el esmalte, formado un cornete dentario externo en los incisivos y anfractuosidades irregulares en los molares.

Peso: La heterometría es amplia. Eumétricos 350-450 Kg, elipométricos incluso por debajo de 100 Kg y los hipermétricos pueden pesar por encima de 1000 Kg.

Proporciones: Relacionan los diámetros de altura con los de longitud y entre los lineales con los de anchura o espesor. Así, encontramos agrupaciones brevilíneas o braquimorfos (en las que sus formas son recogidas), mediolíneas o mesomorfas y longilíneas o braquimorfos (en las que predominan los diámetros de longitud).

Perfil: Sobre la base del perfil craneal encontramos animales celoides, ortoides y cirtoides.

Al recto le corresponde la cabeza cuadrada, más bien pequeña, y proporcionada al tamaño corporal. Frente amplia y plana con las arcadas orbitarias en la misma línea de prolongación del frontal y ojos grandes y redondeados, orejas cortas bien separadas, nasales rectos y anchos, hocico mediano y cuadrado, ollares amplios y dilatados, mandíbula marcada. Cuello recto o piramidal, cruz destacada, línea dorso-lumbar recta, grupa horizontal y cola en trompa. Aplomos perfectos.

Al convexo le corresponde cabeza agrandada, dolycoprosopia (cara alargada), frente abombada, arcadas orbitarias desdibujadas y ojos almendrados, orejas alargadas y próximas, nasales arqueados y hocico acuminado. Cuello arqueado y alargado, línea dorso-lumbar en carpa, grupa derribada, ancas salientes y cola de nacimiento bajo. Extremidades abiertas y estevadas.

En los cóncavos: cabezas acortadas, braquiprosopias, frente amplia y hundida, arcadas orbitarias salientes, orejas cortas y separadas, hocico corto y ensanchado. Cuello recto y a veces cóncavo (de ciervo o al revés), dorso hundido, grupa doble, cerrado de corvejones y rodillas (izquierdos).

Faneróptica: Presentan numerosas capas. Los ortoides son preferentemente tordos, los celoides alazanes, overos y tordos vinosos, y los cirtoides bayos, negros y castaños.

Biotipología:

Caballos de silla: metabólicos u ortosténicos.

Caballos de velocidad: hipermetabólicos u oxidativos.

Caballos de fuerza: muscular o masivo.

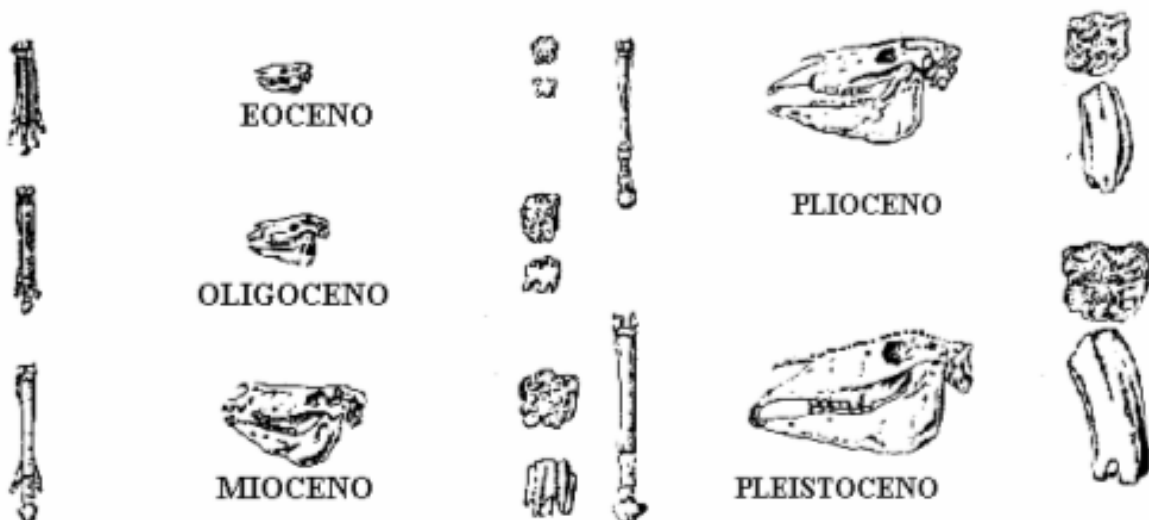
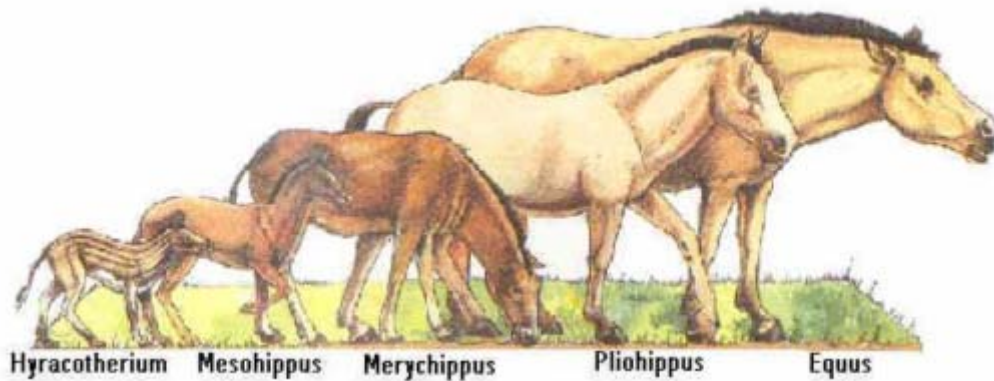
TRONCOS ORIGINARIOS

En 1870, el paleontólogo O.C. Marsh publicó una descripción de los fósiles de caballo recientemente descubiertos en América del Norte. En ese tiempo, se conocían muy pocos fósiles de transición, aparte del Archeopteryx. La sucesión de fósiles de caballos que describió Marsh (y que T.H. Huxley popularizó) era un ejemplo llamativo de la evolución. Se puede observar como el Eohippus o Hyracotherium se transformó en Equus a través de una serie de intermediarios. Ahora bien la evolución no fue lineal ni siempre en el mismo sentido:

1. Se conocen muchas otras ramas de evolución del caballo. El Equus es meramente una ramita en un arbusto una vez floreciente de especies caballares.

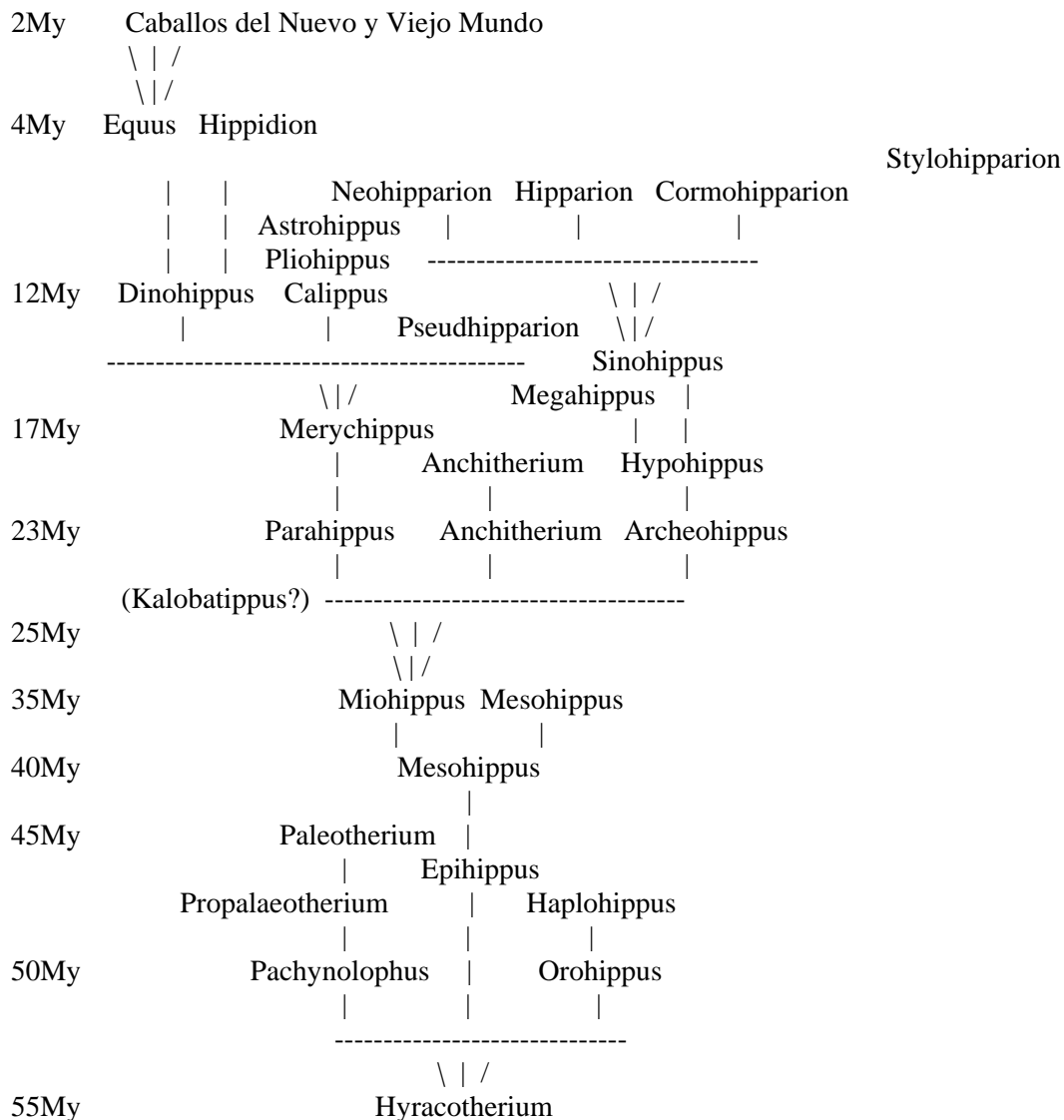
2. Los diferentes rasgos evolucionaron a distinta velocidad y no siempre evolucionaron juntos, y de vez en cuando invirtieron su dirección. También, las especies del caballo no siempre entraron por transformación gradual ("anagenesis") de sus antepasados; en cambio, a veces las nuevas especies se escindieron de sus ancestros ("cladogenesis") y coexistieron con ellos antepasados durante algún tiempo. Algunas especies aparecieron gradualmente, otras de repente.

Los cambios más destacados fueron el aumento de la talla, aumento de la cabeza (especialmente la cara), reducción del número de dedos y cambios en la dentición



Escala de tiempo y árbol de la familia Equidae

Época reciente	10.000 años hasta la actualidad
Pleistoceno	2.5-0.01 millones de años
Plioceno	5.3-2.5 millones de años
Mioceno	24-5.3 millones de años
Oligoceno	34-24 millones de años
Eoceno	54-34 millones de años



Pequeños caballos del Eoceno

El primer équido era el **Hyracotherium**, un pequeño animal de bosque del Eoceno temprano. Este animal no se parecía en nada a un caballo. Tenía aspecto de perro con el dorso arqueado, cuello corto, hocico corto, piernas cortas y la cola larga. Comía fruta y el follaje bastante suave, y vivía en zonas de bosque.

Este équido es también conocido como "Eohippus". Los rasgos más notables del Hyracotherium eran:

- Piernas flexibles y con rotación. Todos los huesos largos estaban separados.
- 4 dedos en las extremidades anteriores y 3 en las posteriores. Tenían vestigios de 1 dedo en las anteriores y 2 en las posteriores. Las extremidades terminaban en almohadillas, similares a las del perro, y los dedos presentaban pequeñas cubiertas córneas a modo de cascos, no de garras.



- Tenía una cara corta primitiva, con los ojos en el medio y un diastema corto (el espacio entre los dientes delanteros y los dientes de la mejilla). El cerebro era pequeño, con lóbulos frontales especialmente pequeños.

- La arcada inferior poseía 3 incisivos, 1 canino, 4 premolares y 3 molares en cada lado de cada mandíbula (ésta es la fórmula dentaria primitiva de los mamíferos). En él se aprecian las estrías características. La cara oclusal de las muelas estaba surcada por pequeñas estrías. Dientes típicos de un omnívoro.

A estas alturas en el Eoceno temprano, los équidos no eran todavía muy diferentes de los otros grupos de perisodáctilos; el género de Hyracotherium incluye algunas especies estrechamente relacionadas con los rinocerontes y antas.

Aunque podemos considerar que el Hyracotherium era "primitivo", sin embargo tuvo mucho éxito en su tiempo y encontró un nicho estable. De hecho, a lo largo de la mayoría del Eoceno (unos 20 millones de años), solo tuvieron lugar pequeños cambios evolutivos en el Hyracotherium y sus descendientes cercanos. El cuerpo y extremidades quedaron prácticamente igual; sólo hubo pequeños cambios en los dedos. El mayor cambio tuvo lugar en los dientes: cuando los équidos comenzaron a comer más hierba y menos fruta, desarrollaron más los molares para masticar las partes más duras.

Orohippus

En el Eoceno medio (aproximadamente hace 50 millones de años) se produjo una transición gradual del Hyracotherium al Orohippus (MacFadden, 1976).



El Orohippus se parecía mucho al Hyracotherium: similar alzada, aspecto de perro con dorso arqueado, piernas cortas, cuello corto, hocico corto y el cerebro bastante pequeño. El

Orohippus todavía tenía 4 dedos en las extremidades anteriores, con cascos y almohadillas plantares. Sin embargo, desaparecieron los vestigios del 1º y 2º dedos.

El cambio más significativo se produjo en los dientes. Los últimos premolares cambiaron de forma para transformarse en un molar y por tanto, el Orohippus tenía un molar más. También, las crestas de los dientes eran más pronunciadas, lo que indica que el Orohippus estaba comiendo material herbáceo más duro.

Epihippus

El Epihippus derivó del Orohippus en el Eoceno medio (aproximadamente hace 47 millones de años). El Epihippus era pequeño, aspecto de perro, con almohadillas en los dedos y cráneo pequeño, con 4 dedos en los pies delanteros y 3 en los posteriores. Continuaba la evolución de los dientes: los últimos dos premolares se transformaron en molares (ya en número de cinco). Las crestas de los molares estaban bien formadas, pero todavía eran de corona baja.

Hay una forma tardía de Epihippus llamada Duchesnehippus. No se sabe si era un subgénero o una especie de Epihippus. Este animal era básicamente un Epihippus con dientes similares, aunque más primitivo que los caballos posteriores del Oligoceno.

Caballos de tamaño mediano (final del Eoceno y Oligoceno)

Conforme llegamos al Oligoceno, los caballos continúan cambiando. El clima de América del Norte era más seco y las praderas estaban evolucionando. Los inmensos bosques estaban reduciéndose. Los caballos del Eoceno tardío respondieron a los cambios ecológicos desarrollando dientes más duros y volviéndose más grandes y más patilargos (para mejorar la velocidad).

Mesohippus

Las especies del Mesohippus aparecieron de repente en el Eoceno tardío (hace aproximadamente 40 millones de años). Tales cambios súbitos pueden ocurrir cuando una población encuentra nuevas fuerzas selectivas y/o se aísla de las especies de procedencia. Este animal era ligeramente más grande que el Epihippus, 24" a la cruz, y no tenía aspecto de perro. La parte posterior era menos arqueada, las extremidades más largas, el cuello más largo y el hocico y cara significativamente más largos. Tenía una fosa facial poco profunda, una depresión en el cráneo. El Mesohippus tenía tres dedos en las extremidades posteriores y delanteras (el 4º dedo del pie anterior se redujo a un trozo rudimentario, y almohadillas en los pies. Otros cambios significativos fueron:

- Los hemisferios cerebrales son notablemente más grandes, tenía un cerebro distinto.
- Los tres premolares son similares a los tres molares, como el Mesohippus y el resto de caballos posteriores. Tiene una batería de seis molares similares, con un solo premolar simple pequeño delante.
- Tiene igual cresta de los dientes que el Epihippus, bien formados y afilados, más convenientes para moler vegetación más dura.

Miohippus

Poco después del Mesohippus y muy próximo por el oeste surge un animal similar llamado Miohippus (aproximadamente hace 36 millones de años). Esta transición también ocurrió de repente.



El Miohippus era más grande que EL Mesohippus, con un cráneo ligeramente más largo. La fosa facial era más profunda y más extendida. Además, la articulación del corvejón había cambiado sutilmente.



El Miohippus también empezó a mostrar una cresta extra inconstante en sus dientes molares superiores. En especies posteriores del caballo, esta cresta se volvió un rasgo característico de los dientes. Éste es un ejemplo excelente de cómo los nuevos rasgos se originan como variaciones en la población ancestral.

Se pensó que el Mesohippus se transformó gradualmente en Miohippus, vía evolutiva por anagénesis. Recientes estudios señalan que del Mesohippus se desgajo tempranamente una rama que se transformó en Miohippus, vía cladogénesis, de manera que Miohippus y Mesohippus convivieron durante unos 4 millones de años. En un lugar de Wyoming coexistieron tres especies tardías de Mesohippus con dos especies de Miohippus (Prothero y Shubin, 1989).

La radiación del Miohippus (Mioceno temprano, 24 millones de años)

El Mesohippus desapareció finalmente en el Oligoceno medio. El Miohippus continuó durante algún tiempo y en el Mioceno temprano (24 Mi) empezó rápidamente a especializarse. La familia del caballo empezó a hendirse en por lo menos 2 líneas principales y una rama pequeña:

1. una con 3 dedos de ramoneador, denominados anchitheres. Tuvieron mucho éxito, se extendió en el Viejo Mundo, y crecieron durante unos diez millones de años. Retuvieron los dientes pequeños, simples de Miohippus. Este genero incluye el Anchitherium, el Hypohippus y el Megahippus.
2. una línea de caballos pequeños, ej. Archeohippus. Estos caballos no sobrevivieron mucho tiempo.
3. una línea que pasó de ramoneador a pastoreador. Las grandes praderas comenzaron a aparecer, creando una nueva "oportunidad" ecológica así para los pastoreadores. El césped es difícil masticar y desgasta los dientes rápidamente (debido a la sílice en las hojas) y así el

comedor de hierba necesita dientes duros con crestas. En grandes espacios abiertos, estos animales también se beneficiaron por sus largas extremidades.

Los caballos se mueven por las praderas: extremidades de corredor y dientes con coronas altas (Mioceno, 18 millones de años)

La tercera rama de caballos del Mioceno se especializó en la ingesta de hierba, a la par que se produjeron otras transformaciones. Primero, los dientes cambiaron para masticar mejor el pasto abrasivo. Los dientes molares aumentaron de tamaño, poseían crestas pequeñas, y se unieron para formar una línea de molienda. Se produjo un aumento gradual en la altura de la corona del diente; así mismo, los dientes tenían un crecimiento continuo para compensar el desgaste ("hypsodontes). Además, las coronas del diente se volvieron más duras al desarrollarse una capa de cemento.

Estos caballos empezaron a especializarse como corredores. Había un aumento simultáneo en el tamaño del cuerpo, longitud de la pierna y longitud de la cara. Los huesos de las piernas empezaron a fusionarse y los huesos de la pierna y la musculatura se especializaron para pasos largos y eficaces. Los caballos empezaron a estar de pie permanentemente sobre la punta del pie (otra adaptación para velocidad); en lugar de caminar sobre almohadillas, su peso se mantenía gracias a tendones que corrían por la parte posterior del gran dedo central. Todos estos cambios ocurrieron rápidamente. Las transiciones en estos caracteres se ven en:

Kalobatippus

Este género no se conoce bien, pero sus dientes parecen ser intermedios entre el Miohippus y el Parahippus.

Parahippus

Apareció en el Mioceno temprano (23 Mi). El Parahippus parece ser el eslabón evolutivo entre los viejos caballos del bosque y los modernos de la llanura. Un Parahippus típico era un poco más grande que el Miohippus, con el mismo tamaño de cerebro y la misma forma del cuerpo. El Parahippus todavía tenía tres dedos, pero los laterales eran más pequeños, y estaba comenzando a desarrollar los tendones y ligamentos elásticos bajo el pie. La cabeza era larga, con la cuenca del ojo en la mitad de la calavera.

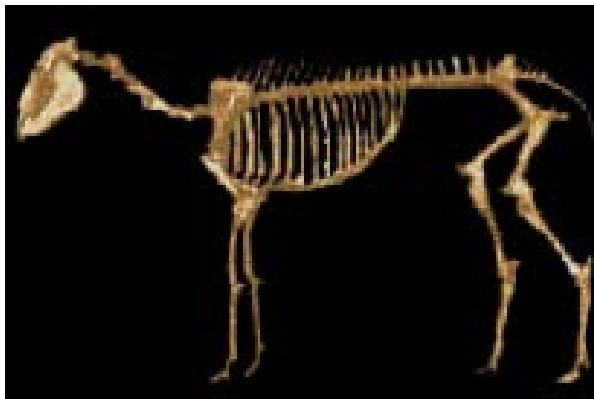


El Parahippus muestra cambios graduales en sus dientes, quedando permanente la cresta extra del diente, tan inconstante en el Miohippus. Además, el resto de cúspides y crestas estaban empezando a unirse en una serie de crestas fuertes, con coronas del diente ligeramente más altas.

El Parahippus evolucionó rápidamente y se transformó rápidamente en un caballo con pie elástico, dientes hypsodontes, comedor de pasto (llamado Merychippus gunteri). Esta evolución tuvo lugar aproximadamente hace 18-17 millones de años. Después los fósiles de Parahippus (ej. las especies el leonensis de Parahippus) son tan similares al Merychippus temprano que es difícil señalar las diferencias.

Merychippus

Aparece hace 17 millones de años. El Merychippus representa un hito en la evolución de caballos. Aunque retuvo el carácter primitivo de 3 dedos de los pies, se parecía a un caballo moderno. El Merychippus tenía una cara larga. Sus piernas largas le permitieron escapar de los depredadores y recorrer distancias largas para alimentarse. Tenía dientes largos y es el primer caballo conocido que pastara. Es el antepasado de los posteriores linajes del caballo. Un Merychippus típico era aproximadamente 10 manos (40") de alzada, el caballo más alto conocido. El hocico se alargó, la mandíbula se hizo más profunda y el ojo se desplazó hacia atrás para acomodar las raíces más grandes de los dientes. El cerebro era notablemente más grande, con un neocortex hendido y un cerebelo más grande, haciendo al Merychippus un caballo más inteligente y más ágil que los anteriores. De forma global, el Merychippus era reconocible como caballo, y tenía una cabeza de caballo.



El Merychippus todavía tenía 3 dedos, pero eran de corredor. Este animal apoyaba la extremidad con la punta del pie, apoyado y propulsado por ligamentos y tendones fuertes y elásticos. Los dedos laterales de los pies todavía estaban completos, pero empezaron a tener tamaños variables; en algunas especies de Merychippus tenían el tamaño del central y en otras redujeron su tamaño y solo tocaban el suelo cuando corrían. El dedo central del pie desarrolló un gran casco, convexo, de caballo y las piernas se alargaron. El radio y cubito del antebrazo se fusionaron para eliminar la rotación de la mano. Igualmente, el peroné se hizo más pequeño. Todos estos cambios hicieron que las extremidades del Merychippus se especializaran para una sola función: correr rápido encima de la tierra dura.

Los dientes del Merychippus eran de coronas altas, con una capa espesa de cemento y con el mismo tipo de diente para pastorear que el Parahippus.

Los Merychippus *gunteri* evolucionaron hacia una forma más avanzada, Merychippus *primus*, en el Mioceno medio/tardío.

La radiación del Merychippus (Mioceno, 15 millones de años)

En el Mioceno tardío, el Merychippus fue uno de los primeros buenos corredores de las llanuras (Simpson, 1961, Merychippus llamado "el caballo con una nueva imagen"). El Merychippus sufrió una rápida especialización, dando lugar a por lo menos 19 nuevas especies que se agrupan en tres grupos importantes. Este estallido evolutivo viene a llamarse radiación merychippina. Los tres grandes grupos son:

1. Animales de tres dedos, pastoreadores, conocidos como Hipparion. Tuvieron un tremendo éxito y se dividieron en 4 géneros y por lo menos 16 especies, cubriendo una gran variedad de nichos (pastoreadores y ramoneadores). Desarrollaron una fosa facial grande. El Hipparion se extendió desde el Nuevo Mundo al Viejo Mundo en varias olas de migración.
2. Una línea de caballos más pequeños que incluye el Protohippus y Calippus, que de manera conjunta se denominan "protohippines."

3. Una línea de verdaderos equinos, en los que los dedos laterales del pie empezaron a disminuir en tamaño. El *Merychippus primus* dio lugar a dos *merychippines*: *M. sejunctus* y *M. isonesus* que tenían una mezcla "primitivo" (*Parahippus*), *hipparion* y rasgos caballares. A su vez, dieron lugar al *M. intermontanus*, *M. styodontus* y *M. carrizoensis*. Estos dos últimos realmente "caballos" dieron lugar a un amplio número de formas con tres dedos y un dedo.

Nuevas especies fueron surgiendo, en rápida sucesión, de estos tres grupos, por lo que se hace difícil saber qué especies surgieron de qué especies.

Hace unos 10 Millones de años, la familia del caballo alcanzó su máxima diversidad (de especies y de géneros) y censo. El Viejo y Nuevo Mundo aparecían desbordados con una gran variedad de *hipparion*, *protohippines* y "verdaderos equinos". A lo largo de la evolución de todos estos descendientes del *Merychippus*, las fosas faciales se hicieron más profundas y detalladas.

Caballos de un dedo (Mioceno tardío, Plioceno y Pleistoceno)

Las especies de la línea del *Merychippus* que llevó al "verdadero equino", como el *M. carrizoensis*, eran caballos grandes con dedos laterales pequeños. Dieron lugar a por lo menos 2 grupos separados de caballos que perdieron sus dedos laterales. Los caballos de un solo dedo son:

Pliohippus

Apareció en el Mioceno medio (~15 millones de años) como un caballo de tres dedos. La pérdida gradual de los dedos laterales del pie se ve a través de 3 estratos sucesivos del Plioceno temprano.

El *Pliohippus* se considera el "abuelo" del caballo moderno; parece ser la fuente de la última radiación en la familia del caballo. Se cree que ha dado lugar al *Hippidion* y al *Onohippidion*, género que creció durante un tiempo en el americano Sur, y al *Dinohippus* que a su vez llevó a *Equus*



El *Pliohippus* era muy similar a *Equus*. Tenía dos diferencias significativas:

- el cráneo de *Pliohippus* tiene fosa facial profunda (el *Equus* no tiene ninguna fosa facial) y
- los dientes del *Pliohippus* se encorvan fuertemente (los dientes del *Equus* son muy rectos).

Aunque el *Pliohippus* se relaciona al *Equus*, probablemente no fue su antecesor.

Astrohippus

El Astrohippus (~10 millones de años) era otro caballo de un dedo que apareció poco después del Pliohippus. El Astrohippus también tenía fosa facial grande y probablemente era un descendiente de Pliohippus.

Dinohippus

El tercer caballo de un dedo, llamado Dinohippus, apareció aproximadamente hace 12 millones de años. El antepasado exacto del Dinohippus no se conoce aún (Evander, 1989). Las especies conocidas más tempranas son *D. spectans*, *D. interpolatus* y *D. leidyanus*. Se parecen al Equus en la morfología del pie, dientes y cráneo. Los dientes eran ligeramente más rectos que los del Merychippus y las fosas faciales disminuyeron significativamente. Una especie ligeramente más tardía era el *D. mexicanus* que presentaba dientes aun más rectos y las fosas faciales aun más pequeñas. El Dinohippus era el caballo más común en América del Norte en el Plioceno tardío y casi con seguridad dio lugar a Equus.



El Istmo de Panamá se levantó en esta época. Algunas especies de Dinohippus dieron lugar al "hippidion", rechoncho, corto de patas, un solo dedo (~4 millones de años). Viajaron a América del Sur y crecieron allí durante poco tiempo.

Hacia el final del Plioceno, el Dinohippus mostró una disminución gradual de la fosa facial y los dientes se hicieron rectos (Hulbert, 1989)

Equus

El género Equus (4 millones de años) es al que pertenecen todos los equinos modernos. El primer Equus tenía 13.2 manos de alzada (tamaño pony), con un clásico cuerpo de caballo (espina dorsal rígida, cuello largo, piernas largas, huesos de la pierna fusionados, larga nariz, hocico flexible, mandíbula profunda. El cerebro era más grande que el del Dinohippus temprano. Mirando el Dinohippus, el Equus era (y es) de un solo casco, con tendones laterales que previenen la torcedura del casco, tiene coronas dentales altas, dientes preparados para el pastoreo con crestas fuertes con cemento.



Los miembros de Equus todavía retienen los genes para producir dedos laterales del pie. Normalmente éstos sólo se expresan como huesos rudimentarios de los dedos 2º y 4º, alrededor del gran 3º dedo central del pie central. Muy raramente, un Equus moderno nace

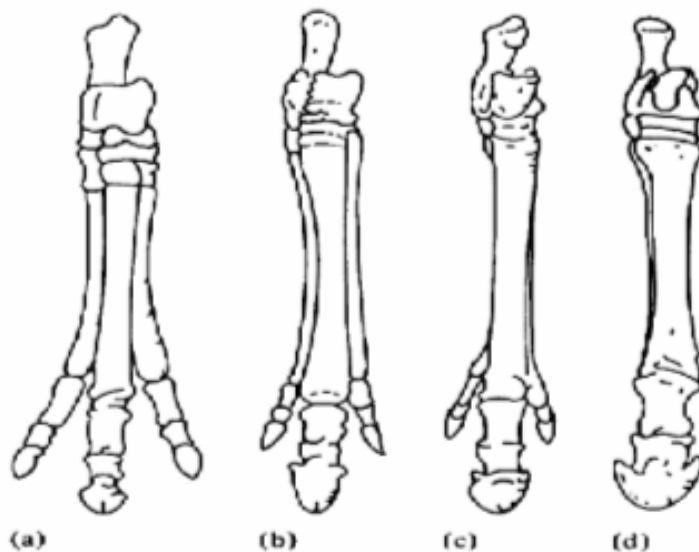
con dedos laterales del pie, pequeños pero totalmente formados (Gould, "los Dientes de Gallina y los Dedos del pies de Caballos".)

Las primeras especies de Equus conocidas eran un conjunto de tres especies "Equus simples" llamadas colectivamente como grupo Equus simplicidens. Todavía tenían algunos rasgos primitivos del Dinohippus, incluso una ligera fosa facial. Tenían el cuerpo como las cebras (relativamente rechoncho con una espalda recta y el cuello espeso) y corto, estrecho y cráneo como de asno. Tenían crineras tiesas, derechas, colas viscosas, probablemente las orejas medianas, piernas ralladas. Se diversificaron rápidamente en por lo menos 12 nuevas especies en 4 grupos diferentes. Todas estas especies de Equus coexistieron con otros caballos de un dedo (como Astrohippus), con varios hipparion y protohippines que habían estado evolucionando en sus propios caminos.

Durante las primeras grandes glaciaciones del Plioceno tardío (2.6 millones de años), ciertas especies de Equus cruzaron al Viejo Mundo. Algunas entraron en África y se diversificaron en las cebras modernas. Otras se extendieron por Asia, Oriente medio y norte de África como onagros y asnos. Otros extendieron por Asia, Oriente Medio como el verdadero caballo, E. caballus. Otras especies de Equus se extendieron en América del Sur. El género Equus era quizás el género de perisodáctilos más exitoso.

Equinos modernos

Los caballos de tres dedos fueron desapareciendo gradualmente. La mayoría de los caballos de un dedo de América del Norte también desaparecieron cuando comenzó la edad del hielo. Sin embargo, un Equus de un dedo tuvo mucho éxito. Había especies de Equus hasta hace 1 millón de años, por África, Asia, Europa, América del Norte y América del Sur, en grandes manadas emigrando.



(a) *Hyracotherium*. (b) *Miohippus*. (c) *Merychippus*. (d) *Equus*.

En el Pleistoceno tardío se produjeron una serie de extinciones que eliminaron a la mayoría de los grandes mamíferos en Norte y América del Sur. Todos los caballos de Norte y América del Sur desaparecieron (junto con los mamut y tigres dientes de sable). Estas extinciones parecen haber sido causadas por una combinación de cambios climáticos y por la caza de los humanos que habían alcanzado el Nuevo Mundo.

Los únicos miembros del género Equus, de la familia Equidae, que han sobrevivido a tiempos históricos son:

Orden Perissodactyla, Familia Equidae, Género Equus

E. burchelli: cebra de las Llanuras de África, incluyendo "la cebra de Concesión", "la cebra de Burchell", "la cebra de Chapman", el Quagga medio-rayado, y otra subespecie.

E. zebra: cebra de las montañas de África Sur.

E. grevyi: cebra de Grevy, la cebra más caballuna.

E. caballus: verdadero caballo que tenía varias subespecies.

E. hemionus: onagro, incluyendo el kiang (anteriormente E. kiang).

E. asinus: verdaderos asnos

Hasta ahora se han contrapuesto las teorías poli y monofiléticas acerca del origen del caballo doméstico reciente.

ANTONIUS da una idea sucinta de los caballos salvajes cuaternarios, de mayor o menor importancia en el origen de las razas equinas actuales.

Equus Gmelini (Equus Tarpan).-Caballo de más de 130 cm de alzada. Procedente del sur de Rusia y desaparecido en 1880. Cabeza bastante grande, frontal ancho y facial corto. Frente plana. Sólo cinco vértebras lumbares. Radios y tibias mas bien largos y cañas cortas. Capa torda oscura con ligero tinte rojizo (color salvaje), raya dorsal y cebraduras.

Equus ferus, Pallas (Equus Przewalski).-Descubierto por este autor en Asia Central (Dungaria) vive en la actualidad. De 130 a 135 cm. De alzada, la cabeza es ancha y cráneo abombado parecido al Tarpan, pero de perfil convexo y, además, dolicoprosopio. Cuello corto y grueso con crines cubiertas. Cruz poco destacada. Dorso con tendencia "en carpa", grupa derribada y extremidades fuertes y espesas. Capa torda vinosa, baya, a veces acastañada, con raya dorsal cruzada y ligeras cebraduras en extremidades.

Del Tarpan derivan, según **HILZHEIMER**, los caballos árabes y persas, los de Galitzia Oriental y regiones limítrofes de Rusia y en parte también de Lituania y Polonia.

El Przewalski, domesticado por los mongoles, daría lugar a los caballos mongoles de Manchuria y del norte de China, añadiendo **APARICIO SANCHEZ** las agrupaciones berberiscas del Turquestán y en general todas las convexas de África.

El Equus Germanicus de **NEHRING**, junto al Equus Woldrighi de **ANTONIUS**, Equus Abeli de **ANTONIUS**, Equus Mosbachensis de **REICHMAN** y Equus Sequanius de **SANSON** tuvieron participación en las razas equinas pesadas occidentales (flemáticas).



Eq. Przewalski

NOBIS dice que la especie salvaje originaria de los caballos domésticos es la especie **Equus ferus ferus** (presente en el Mesolítico, acabada la última glaciación). De ésta se formarían dos ramas o subespecies: una en el centro y oriente de Europa, **Equus ferus Gmelini** (Tarpan del centro y sur de Rusia), y otra, de pequeño tamaño, en el abrigo occidental, **Equus ferus Solutrensis** (Europa central y occidental). Por último señala una

tercera rama, precursora del caballo salvaje de Przewalski, que denomina **Equus ferus Przewalski** y ubica en Mongolia.

E. SKORKOWSKI agrupa en 6 subespecies a los ascendientes del caballo actual y dentro de la especie *Equus caballus* de Linneo.

1.- **Equus caballus Mosbachensis** de REICHMAN: Caballo pesado y fuerte, alzada 176 cm. y raro 190 cm. Cabeza pesada, convexo, cráneo corto y estrecho, frente muy estrecha. Capa negra o gris.

Los representantes de esta subespecie aparecen en la población caballar andaluza, en el kladrub y bereber. En el bereber predominan los caracteres del Mosbachensis, si bien tiene influencia del Muninensis debido a la expansión del árabe.

2.- **Equus caballus Abeli** de ANTONIUS: Pesado, masivo, 173 cm de alzada. Cabeza grande con silueta recta, dolico craneo y dolico prosopio. Tronco muy fuerte y amplio. Grupa doble. Corto de extremidades. Capa negra.

Aparecen estos caracteres en el Shire inglés y Alpino de Pinzgauer.

3.- **Equus caballus Muninensis** de SKORKOWSKI: Ligerito, veloz, 155 cm de alzada. Silueta recta o ligeramente convexa. Dolico prosopio, tronco estrecho y corto. Cruz prominente, extremidades largas. Capa castaña.

Población ligera francesa-árabe tipo Munighi y anglo-árabe.

4.- **Equus caballus Ewarti** de SKORKOWSKI: Ligerito y sólido, 148 cm de alzada. Convexo, cráneo largo con occipital alto. Tronco fuerte y amplio. Extremidades relativamente largas. Capa baya.

Población ligera de Polonia, especialmente el árabe tipo Kuhailan.

5.- **Equus caballus Cracoviensis** de SKORKOWSKI: Pequeño, pony, 139 cm de alzada. Cabeza pequeña, cráneo muy ancho, braquiosopio, convexo con occipital muy alto, tronco bien proporcionado. Extremidades cortas. Capa baya.

Poney de Shetland, Konik de Polonia y Poney de Balcanes.

6.- **Equus caballus Nordicus** de SKORKOWSKI: Poney, 143 cm de alzada. Cabeza muy ancha y frente muy amplia, braquiosopio y dolico craneo con occipital alto. Tronco moderado y pecho profundo. Extremidades cortas. Capa ratonera o torda clara.

Caballos de Islandia y Poney de Siberia.

CENSO Y DISTRIBUCIÓN GEOGRÁFICA

El censo mundial de caballos se cifra en 60.461.000 animales, distribuidos de la siguiente forma:

Mundo	60.461.000
Europa	4.253.000
URRSS	5.890.000
Asia	17.086.000
África	4.732.000
América	28.004.000
Oceanía	496.000

Según el último censo del Ministerio de Agricultura y Pesca (1985), España cuenta con una población de 540.655 equinos, de los cuales unos 252.000 son caballos, 150.000 asnos y 137.000 mulos.

La Comunidad Autónoma que cuenta con mayor número de equinos es Andalucía, con más de 125.000 cabezas, seguida de Castilla y León con 80.000, Galicia con 75.000 y Extremadura con 56.000.

RAZAS CABALLARES ESPAÑOLAS DE PEQUEÑA TALLA

Para Sotillo y Serrano (1985), en España no hay verdaderos poneys, sino tan sólo caballos de pequeña talla y peso (elipométricos). Desde tiempos remotos es conocida la existencia del caballo celta por todo el norte peninsular. Partiendo de esos ancestros y en función del medio y de la intervención humana surgen las distintas razas de estos caballos celtas (Faco Gallego, Asturcón, Losino, Mochino, Potoka). En todas estas razas predominan las capas (color de pelo) castaño y negro en sus distintas tonalidades.

Al revisar la bibliografía disponible, se observa una discrepancia respecto de las razas existentes. Así, Aparicio Sánchez hace mención sólo a dos razas: poney Vasco-navarro y el Galaico-astur, mientras que Sotillo y Serrano consideran el poney Vasco-navarro, Asturcón y Galaico como únicas poblaciones caballares elipométricas con un cierto censo en la actualidad.

Sin embargo, si analizamos otras publicaciones y las referencias de las asociaciones, comprobamos la existencia de cuatro poblaciones con entidad racial: Poney Asturcón, Jaca Navarra, Pottok y Poney gallego; a las que habría que añadir el Losino.

ASTURCÓN

Es una raza de origen céltico que, junto a los llamados thieldones (caballos de mayor talla que ocupaban la zona costera de Asturias y ya desaparecidos), era mencionada por Plinio y alabada por los romanos por su resistencia, velocidad y movimientos.

La raza Asturcón se mantuvo hasta la década de los cuarenta tal como cuentan las crónicas y se localizaba en dos núcleos: uno occidental (en las sierras de la Bobia, de Gargalois, Tineu L'Aguion y Pedroriu) y otro oriental (sierras del Suevo y Nianu). Muy abundante hasta principios del presente siglo, en la actualidad el censo es muy reducido (unas 200-300 cabezas).

Es una raza elipométrica, subcóncava y sub-brevilínea (la Asociación del Asturcón la considera mediolínea), mostrándose como un animal esbelto, armónico, proporcionado, fuerte y resistente. Su alzada media es 1'2-1'3 m.

La cabeza es mediana a grande, más voluminosa y cuadrada en las hembras, de frente ancha, de perfil subcóncavo, con un hundimiento en la sutura frontonasal. Las orejas son pequeñas y bien implantadas, las órbitas y ojos manifiestos y grandes, supranasales entrantes y ollares dilatados. Maxilares marcados con borde inferior ondulado.



El cuello, de longitud media, es fino y recto en las hembras, incurvado y musculoso en los machos, bien insertado en el tronco. La crin y el tupé son abundantes.

La cruz es destacada y fina, el dorso recto o ligeramente hundido. Riñones cortos. La grupa es estrecha e inclinada, a veces derribada, con cola de nacimiento alto. El pecho es profundo, de anchura media, amplio y de gran capacidad. Las espaldas son largas y no muy inclinadas. Costillar bien arqueado. Las extremidades son finas y fuertes, de cascos pequeños y redondeados. Los aplomos son regulares, con abundancia de zancajosos y remetidos de atrás.

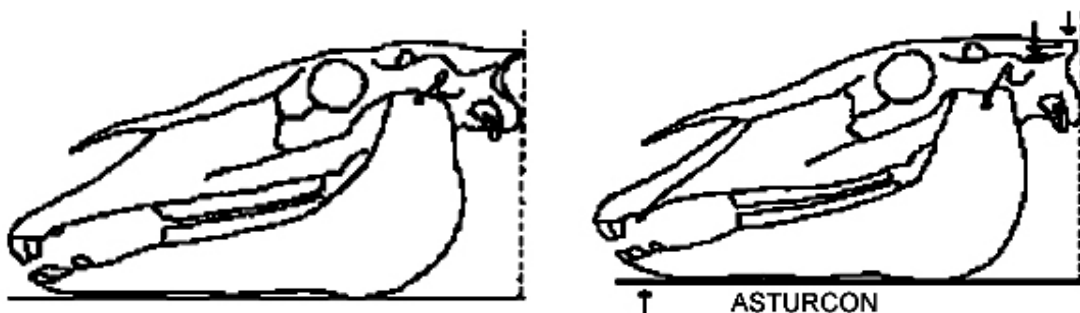
La estructura del Asturcón se resume en las siguientes medidas:

VARIABLES	MACHOS	HEMBRAS	MEDIA
Alzada a la cruz	121'3	122'8	122'3
Alzada al dorso	115'4	118'7	117'5
Alzada a la grupa	121'6	123'9	123'0
Alzada a la cola	113'7	116'7	115'6
Hueco subesternal	64'0	64'6	64'4
Diámetro dorsoesternal	54'2	56'9	55'9
Diámetro bicostal	34'4	38'2	36'8
Diámetro longitudinal	122'3	125'9	124'6
Diámetro bisiliaco	39'0	40'7	40'1
Diámetro íleo isquiático	34'4	33'6	33'9
Perímetro torácico	142'8	149'7	147'2
Longitud dorso-lomo	50'1	45'7	47'2
Longitud espalda	57'4	56'2	56'4
Distancia codo-rodete	67'6	66'7	66'9
Perímetro del carpo	25'7	25'1	25'3
Perímetro de la caña	15'7	15'1	15'3
Perímetro del menudillo	22'0	21'6	21'7
Longitud cefálica	46'9	49'3	48'4
Anchura cefálica	17'6	18'7	18'2
Longitud del cuello	58'3	57'5	57'8

La capa es negra, negra morcillo y castaña oscura, con presencia ocasional de mancha blanca en la frente.

El Asturcón presenta tres diferencias craneales con el resto de las razas:

- Sinuosidad del canal exterior de la mandíbula por el tamaño, desmesurado, y dirección, muy rectos, de los dientes.
- La prominencia del hueso occipital es más corta.
- Presencia de dos agujeros simétricos en el hueso temporal, que no se presentan o son muy pequeños en caballos no célticos.
- Las hembras, en un 90%, poseen caninos en la mandíbula.



PONI NAVARRO O JACA NAVARRA

Extendido por el noroeste de Navarra, el poney navarro ha quedado recluido en las sierras de Andía y Urbasa, donde vive en estado de libertad soportando enormes inclemencias y alimentándose de los recursos naturales. En la actualidad es una población caballar con un censo muy reducido (unas 100 cabezas) y en peligro de extinción.

Está constituido por una población adaptada a áreas de montaña, es rústica, fuerte y vigorosa.

También llamado caballo vasco-navarro o jaca navarra, es una raza de pequeña talla (1'22-1'32 m), sub-eumétrica, perfil recto o subcóncavo y proporciones recogidas a mediolínea.

Su cabeza es un poco voluminosa, acortada, frente ancha y plana, orejas pequeñas, órbitas poco prominentes, ojos vivos. Nasaes largos y ligeramente hundidos, ollares amplios y hocico fino, labio superior fuerte de curva pronunciada y labio inferior levemente caído, masetero destacado y apófisis zigomáticas pronunciadas. Cuello delgado, de longitud media y forma piramidal, de perfil recto con crinera abundante. Cruz no muy destacada, dorso recto y lomo algo alargado y ascendente hacia las palomillas, grupa redonda con buen desarrollo muscular y cola bien inserta y de abundante crin. Pecho profundo y costillar bien formado y vientre recogido. Las extremidades son finas, fuertes y robustas con radios óseos superiores relativamente largos, articulaciones proporcionadas, cascos pequeños, duros y compactos.



La piel es muy fina, marcándose el sistema venoso, y la capa típica es la castaña oscura, careciendo la mayoría de los animales de particularidades impuestas por pelos blancos (estrella, cordón, calzado, etc.).

Los defectos más corrientes son su carácter intransigente, los malos aplomos de las extremidades posteriores y el ensillamiento del dorso.

POTTOK

Con ascendencia en el caballo de Solutre y en el poney celta, el Pottok es una raza de aceptable conformación general, musculosa, ortoide a subcóncava, elipométrica y mediolínea a sublongilínea (para algunos autores, brevilínea a sub-brevilínea). Su alzada a la cruz se sitúa entre 1'15-1'45 m en las hembras y 1'20-1'47 en los machos adultos.

Tras ocupar las zonas montañosas de Euskadi, Navarra y los Pirineos, tanto aragonés como francés, la raza en la actualidad ha quedado relegada, en España, a pequeñas zonas de las sierras de Andía, Aralar y Urbasa en Navarra y en las de Gorbea, Oiz y las Encartaciones en Vizcaya. En la zona de las Encartaciones (con unas 1000 cabezas) se ubica la mayor parte de los animales, si bien en la zona de Carranza los animales son de poco desarrollo. En la zona del Duranquesado (con unos 30 animales) hay hembras de calidad pero la ausencia de machos ha llevado a la entrada de otras razas. En la sierra de Gorbea (150 cabezas) los animales son de calidad media, al igual que en la cuenca del río Urola (150 animales) por infiltración de sementales mejorados. En la zona fronteriza de Vizcaya con Guipúzcoa y

Navarra los animales son de buena calidad. En conjunto, el censo se puede cifrar en unas 2000 cabezas; de las que sólo unas 216 eran aptas para la reproducción, según el Libro Genealógico. En 1997, el Servicio de Ganadería de la Diputación Foral de Bizkaia cifra en 101 animales los correspondientes al tipo original



En conjunto, la raza se caracteriza por un perfil subcóncavo, mediolínea y elipométrica.

La cabeza es fuerte y seca, armónica, piramidal, de perfil subcóncavo, con tendencia al ortoidismo en las hembras; más ancha y cuadrada en éstas. La frente es plana o ligeramente cóncava. Las orejas son medianas a pequeñas y de implantación alta, con tendencia a separarse y muy móviles. Órbitas marcadas y ojos grandes, almendrados y a flor de cara. La cara es recta y los ollares amplios y proyectados hacia delante y labios gruesos. El labio inferior está ligeramente retrasado respecto al superior.

El cuello es fuerte, corto, recto y de amplia inserción en el tronco y cabeza. Crines abundantes hasta la cruz.

El tronco es fuerte y profundo, elíptico y de costillas ligeramente arqueadas. El pecho es amplio y de gran capacidad. La cruz es proporcionada y poco destacada, el dorso recto o ligeramente hundido, los lomos largos y anchos, fuertes y bien insertos en la grupa. Grupa inclinada, más larga que ancha, a veces un tanto corta, con las ancas caídas y cola larga de nacimiento bajo.

La espalda es alargada y oblicua, el brazo y antebrazo enjutos y fuertes. Muslo desarrollado, nalgas largas y musculadas. El abdomen es voluminoso.

Las extremidades son fuertes, de longitud media, finas de hueso y bien dirigidas. Articulaciones amplias, corvejones fuertes, cañas cortas, tendones destacados, cascos pequeños y muy duros y ligeramente ovalados.

De capa negra y castaña, admitiéndose pequeña estrella, y en menor proporción alazana. En Francia se admite la capa pía.

Su carácter es manso y convive perfectamente con el hombre. Se utiliza para carne, trabajos agrícolas y recientemente para silla de jóvenes. De movimientos elevados y suaves, destaca por su capacidad para aprender las diversas ayudas.

Las características zoométricas se resumen en la siguiente tabla:

VARIABLES	MACHOS	HEMBRAS	Maguregi y col. (1992)	
			MACHOS	HEMBRAS
Alzada a la cruz	1'20-1'47	1'15-1'47	121'3	121'8
Diámetro longitudinal	1'50	1'48	127'6	130'3
Perímetro torácico	1'78	1'60	144'3	140'4
Anchura de la grupa	0'48	0'50	40'8	40'5

Longitud de la grupa	0'55	0'60	48'1	45'8
Perímetro de la caña	0'19	0'19	16'6	15'2
Peso vivo	200-250	170-200	200-250	170-200

En un estudio realizado por Moro e Intxausti (1998) sobre un total de 200 animales registran los siguientes valores medios:

VARIABLES	HEMBRAS	MACHOS
Alzada a la cruz	125,7	125,4
Alzada a las palomillas	127,8	127,5
Alzada al nacimiento de la cola	119,1	118,7
Diámetro dorso-esternal	57,5	57,5
Diámetro longitudinal	130,6	129,3
Diámetro bicostal	47,6	46,9
Anchura del pecho	17,3	19,3
Anchura de la grupa	40,4	39,8
Longitud de la grupa	39,4	40,2
Perímetro del tórax	152,4	153,4
Perímetro de la caña	16,4	17,5
Anchura de la cabeza	21,5	21,0
Anchura de la cara	14,5	15,7
Anchura del cráneo	15,1	14,7
Longitud de la cabeza	57,0	56,8
Longitud de la cara	37,1	36,7
Longitud del cráneo	20,0	20,1
Peso	250,0	253

Tradicionalmente la raza se desenvuelve en libertad, en zonas montañosas, por lo que su alimentación suele ser la que proporcionan los pastos naturales, sin prácticamente suplementación. Las cubriciones, en libertad, se suelen realizar entre abril y agosto, produciéndose los partos de marzo a abril.

PONEY GALLEGO

Es la población más numerosa (más de 20.000 cabezas) y cuya denominación aparece en 1980, pues con anterioridad se describía como galaico-astur. La provincia de Lugo es la que actualmente tiene mayor número de animales inscritos, seguida de Pontevedra, Coruña y Ourense; preferentemente en las comarcas próximas a los litorales.

Se conoce como poney gallego a todo caballo de pequeña talla (que no supere 1'47 m de alzada a la cruz) que habite en Galicia. Se ubica principalmente en las provincias de Lugo y Pontevedra.

Es una población equina muy heterogénea debido a la abundancia de cruzamientos y a la falta de una orientación en la cría. A pesar de la citada heterogeneidad, se le asigna al conjunto un perfil recto o subcóncavo, proporciones alargadas o sublongilíneas, una alzada de 1'2-1'4 m y un peso de 225-340 kg.

Son animales de gran resistencia a los cambios climáticos y a las condiciones medioambientales extremas, de gran vigor y fortaleza. Son frugales en su alimentación, a base de tojos (en general una alimentación con un alto contenido en fibra) por lo que presentan un abdomen abultado.

Son animales de temperamento dócil, tranquilo, valiente e inteligente que lo hacen muy apropiado como animal de silla, para excursiones a caballo, lo mismo que para traccionar pequeños carruajes.



La cabeza es grande y alargada (supera un tercio de la alzada a la cruz). La frente es plana y larga, las orejas pequeñas y pilosas, las órbitas marcadas y los ojos grandes y expresivos. Hocico pequeño, ollares no muy ancho y labios grandes, pudiendo presentar en ocasiones un bigote en el belfo superior. Los ollares son pequeños, sin gran dilatación.

El cuello es corto, recto, plano y mal insertado en el tronco, abundancia de crines. La cruz es destacada y la línea dorsolumbar hundida y estrecha. Grupa simple y derribada. La cola, de nacimiento bajo, es larga. Pecho profundo, tórax estrecho, costillar aplanado, vientre voluminoso.

Las extremidades son cortas y delgadas. Espaldas ligeramente inclinadas. Articulaciones poderosas y duras. Cañas cortas. Casco oscuro, tendiendo a negro, de conformidad redonda, pequeño, duro y bien proporcionado. Presentan escasas producciones córneas y dérmicas (castaña, espolón y cerdas en el espolón).



La piel es gruesa y está revestida de un pelaje abundante, con presencia de cernejas y bigote. La capa más abundante es la castaña, y en menor frecuencia la alazana, negra y torda. Son frecuentes las particularidades por pelo blanco en cabeza (luceros) y extremidades (calzados).

Iglesias (1974) distingue cuatro topotipos de Poney Gallego, diferenciados por su perfil recto o subcóncavo y su peso. En este trabajo se estudian 202 animales de cuatro comarcas naturales: zona 1 (golfo Artabro y Finisterre), zona 2 (La Mariña y Galicia Central), zona 3 (Rías Bajas y Bajo Miño) y zona 4 (Santiago y Tierra de Montes). El más abundante es el del Grove, que se define como de perfil recto y longilíneo, de 1'2 m de alzada y capa castaña, como rasgos más destacados. En el centro de Galicia se sitúa la población de mayor talla, de capa y perfil variados por la abundancia de cruzamientos realizados, preferentemente con las razas árabe y español.

VARIABLES	ZONA 1	ZONA 2	ZONA 3	ZONA 4
Peso vivo adulto	348'1	347'6	318'0	289'8
Alzada a la cruz	130'2	128'8	125'9	130'9
Longitud corporal	148'8	143'9	144'0	138'5
Perímetro torácico	164'0	164'0	159'1	153'0
Profundidad del pecho	70'0	64'7	67'4	63'6
Anchura del pecho	43'8	41'4	42'0	41'7
Anchura ilíaca	55'4	51'2	54'2	47'1
Longitud de la grupa	47'1	46'1	45'1	44'2
Anchura cabeza	21'5	20'7	21'9	22'0
Longitud cabeza	52'5	52'2	51'7	53'7
Índice corporal	90'9	87'8	90'7	90'8
Índice torácico	62'8	64'2	62'4	66'2
Índice pelviano	118'2	111'4	120'8	105'9
Índice cefálico	40'9	39'6	42'4	40'8
Índice compacidad	12'0	12'6	13'1	9'7

Los animales se crían en libertad en los montes, formando manada. El sistema más común es el uso de grandes extensiones por animales de distintos propietarios. Anualmente se reúnen, se les cortan las crines y se apartan las crías para la venta.

Los animales comen lo que obtienen del medio y por tanto las yeguas pesan poco (200-300 Kg) y su fertilidad es baja (50%), soliendo parir cada dos años. Los potros nacen con 30-40 kg y se venden con un año de edad.

LOSINO

Su historia es antigua, citándose su presencia en la provincia de Burgos ya en la Edad Media. Más recientemente, JANINI (1924) en su libro "Selección de Cría Caballar", señala la presencia de una raza muy interesante en el Valle de Losa.

A lo largo de la historia ha sufrido, como otras razas españolas, la influencia de otras poblaciones caballares, e incluso el abandono que la ha llevado casi al borde de la extinción.

Para CASTEJON (1953), el caballo Losino es uno de los tres tipos caballares indígenas de la Península Ibérica, diferenciándolo de las razas cantábricas y de las del sur.

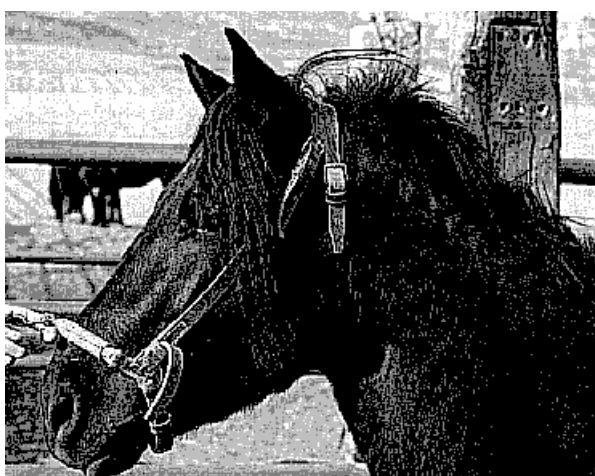


Geográficamente se ubica, principalmente, en el Valle de Losa (Burgos), expandiéndose también por un área de dispersión que abarca los valles de Mena, Valdegovía y Tobalina, montes de Obarenes y Ordunte. Zonas que presentan una gran variedad de ecosistemas, con grandes diferencias en altura y temperatura, y precipitaciones abundantes. La deforestación transformó las zonas arboladas en favor de los pastos y vegetación espontánea autóctona, siendo en estas zonas de pastos donde mayoritariamente pasa el tiempo el caballo Losino.

En este hábitat, el caballo Losino vive en libertad, en manadas, de 6 a 10 individuos, dirigidas por un semental, mientras que los machos jóvenes forman grupos de “solteros”.

El censo de la raza ha descendido notablemente, desde las 1455 yeguas registradas a mediados de los años treinta a los 150 individuos censados en la actualidad. El sistemático cruzamiento llevó a la raza casi a la desaparición, por lo que en 1988 se inició un plan de recuperación con 23 animales.

La raza es eumétrica, con pesos medios de 330 a 350 kg, ortoide. Su alzada media es de 135 cm., con alzadas de 130 cm. en las hembras y 140 cm. en los machos.



La cabeza es grande, fina, más bien corta, de perfil recto o ligeramente ondulada (S estirada o de potro). Las orejas son pequeñas, delgadas y formando un arco de concavidad interior. Ojos a flor de cara, grandes, ollares amplios y labios ligeramente gruesos.

El cuello es robusto, de longitud media, con borde de la crinera recto o suavemente arqueado, de buena inserción en el tronco.

El tronco es de pecho amplio, buena cruz, dorso algo ensillado, lomos anchos, grupa amplia y derribada, cola de inserción baja.

Las extremidades son finas, con buenas articulaciones y tendones ostensibles. La espalda amplia, brazo de buena constitución, caña fina, cuartillas cortas y cascos pequeños, duros y negros. El muslo es proporcionado, la pierna de buen desarrollo, corvejones limpios, algunas veces algo cerrado.

La capa es negra o castaña muy oscura. La Asociación de Criadores sólo considera la capa negra, en su variante morcillo, pudiendo presentar lucero. El pelo es largo y abundante.

Zoométricamente, en base a un reducido grupo de animales, se define:

MEDIDAS	MEDIA
ALZADA CRUZ	132'1 cm
ALZADA DORSO	128'4 cm
ALZADA GRUPA	132'0 cm
ALZADA COLA	115'5 cm

DIÁMETRO LONGITUDINAL	143'6 cm
DIÁMETRO DORSO-ESTERNAL	59'8 cm
DIÁMETRO BICOSTAL	34'4 cm
LONGITUD GRUPA	45'6 cm
ANCHURA GRUPA	46'4 cm
PERÍMETRO TORÁCICO	158'4 cm
PERÍMETRO CAÑA	18'9 cm
PERÍMETRO CASCO	31'7 cm

Su comportamiento al ser capturado es un tanto arisco, pero una vez desaparece el temor el hombre se transforma en un animal dócil con gran predisposición al aprendizaje. Su temperamento es activo, sobrio y resistente.

La monta se realiza en libertad, a principios de primavera. Las yeguas son longevas y fecundas.

El caballo Losino se utilizaba en las labores agrícolas y como animal de silla. En la actualidad, su funcionalidad se dirige hacia la silla y el tiro ligero.

Respecto del resto de otras razas de españolas de pequeña talla, las diferencias más acusadas son:

	POTTOK	ASTURCON	NAVARRO	LOSINO
PERFIL	Recto	Subcóncavo	Subcóncavo	Recto
OJOS	Grandes y vivos	Vivos y móviles	Muy vivos	Vivos y móviles
OREJAS	Pequeñas y móviles	Pequeñas y móviles	Pequeñas	Pequeñas y móviles
CUELLO	Corto y recto	buena amplitud	Normal	Corto y fuerte
ALZADA	120-130 cm	125 cm	126-136 cm	130-140 cm
ESPALDA	Normal	Larga	Normal	Amplia
PECHO	Profundo	Buena amplitud		Amplio
DORSO-LUMBAR	Alargado y recto	Algo ensillado	Alargado y abombado	Algo ensillado
GRUPA	Corta y oblicua	Corta e inclinada	Redondeada	Amplia y derribada
ARTICULACIONES	Fuertes	Buenas	Finas y largas	Buenas
APLOMOS	Buenos	Regulares	Malos	Buenos
CAPA	Castaña y oscuras	Negra	Castaña	Negra
CRIN Y COLA	Inserción baja	Crin abundante	Grandes y pobladas	Abundante

TROTADOR ESPAÑOL

En España las carreras de trote se concentran en las islas Baleares, celebrándose la primera carrera en Mallorca en 1878.

Con la importación de un trotador de Orlov en 1915, seguida de yeguas trotonas anglo-normandas, da comienzo la cría de trotadores en las Baleares.

El caballo trotón español es un producto del cruzamiento de yeguas autóctonas con sementales de las razas trotador de Orlov y trotador francés, principalmente.

Dados sus orígenes, el trotador español presenta una gran variabilidad y poca fijeza de caracteres. En líneas generales es de proporciones sublogilíneas, subhipermétrico y de perfil recto a subconvexo. La capa es generalmente castaña, si bien también existen alazanes, negros y tordos.

Es menos rápido que otros trotadores, alcanzando una velocidad media de 10-12 m/segundo en carreras de hasta 2000 metros.

Se define como Trotador Español a todo producto procedente de progenitores de esta raza, inscritos en el Registro-Matrícula, o en el Stud-book de cualquier nación que mantenga paridad de inscripción con España. Asimismo, se consideran como tales los derivados del cruzamiento entre sementales de p.s.l. y yeguas Trotador Español ó p.s.l.

En España, las primeras referencias sobre trote aparecen en Baleares, con importación de Trotadores Franceses, entre 1910-1925.

Se producen todo tipo de cruces, principalmente entre sementales importados y yeguas mallorquinas, si bien estos cruces no dieron buenos resultados toda vez que el Caballo Mallorquín carece de la morfología y psique necesarios.

Es descendiente del Trotador Americano y del Trotador Francés. Los sementales, inscritos en el registro-Matrícula, deben acreditar alguno de los siguientes registros:

HIPODROMO	3 AÑOS	4 AÑOS	5 AÑOS	6 AÑOS
<u>Mallorca</u>				
Son Pardo	1'24"9	1'23"9	1'22"9	1'21"9
Manacor	1'25"9	1'24"9	1'23"9	1'22"9
<u>Menorca</u>				
Mahón	1'25"9	1'24"9	1'23"9	1'22"9
Ciudadela	1'24"9	1'23"9	1'22"9	1'21"9
<u>Ibiza</u>				
Sant Jordi	1'28"9	1'27"9	1'26"9	1'25"9
San Rafael	1'24"9	1'23"9	1'22"9	1'21"9

Para cría hay unas 300 yeguas, no siendo necesario que haya sido una gran trotadora para ser una buena reproductora. Las yeguas para reproducción no es necesario que acrediten ningún registro de tiempo.

El número de potros ha aumentado significativamente en los últimos años, cifrándose en 240 los nacidos en 1991. Su nacimiento tiene lugar a principios de año, y la doma se realiza entre el año y los dos años de edad.

MALLORQUÍN

Aunque presente en la isla de Mallorca desde hace muchos siglos, no se registró hasta 1989. Su origen es incierto, aunque se sugiere la procedencia de caballos españoles, napolitanos y caballos negros de la corte vaticana.



No presenta una morfología definida y su aspecto es esbelto y poderoso. Se puede encuadrar como eumétrico, sublongilíneo y de perfil convexo.

La cabeza es alargada y descarnada, más bien grande, y de perfil subconvexo. Las orejas son cortas, las órbitas manifiestas, el morro ancho y fuerte y los ollares poco destacados.

El cuello es corto y profundo, sin gran grosor, y bien insertado en el tronco. De borde superior ligeramente arqueado con abundante crin.

La cruz es manifiesta y poco musculada. El costillar es arqueado, el pecho es ancho y musculado, el dorso es recto con tendencia al ensillado. La espalda es alargada, el vientre no es voluminoso y la grupa es algo inclinada. La cola es de inserción baja.

Las extremidades anteriores, con buenos aplomos, son poco musculadas, de rodillas amplias y cuartillas largas e inclinadas. En las posteriores, los muslos y nalgas son planos, los corvejones son potentes y algo acodados, las cuartillas largas y oblicuas y los cascos anchos y duros.

Biométricamente se encuadra en:

VARIABLES	MACHOS	HEMBRAS
LONGITUD CABEZA	62'4 cm	66'6 cm
ANCHURA CABEZA	23'2 cm	23'4 cm
PROFUNDIDAD CABEZA	31'7 cm	31'3 cm
ALZADA A LA CRUZ	161'8 cm	162'4 cm
ALZADA HUECO SUBESTERNAL	84'4 cm	84'1 cm
ALZADA DORSO	149'9 cm	151'9 cm
ALZADA PALOMILLAS	157'5 cm	159'7 cm
ALZADA NACIMIENTO COLA	145'5 cm	149'8 cm
LONGITUD CUELLO	72'6 cm	70'8 cm
LONGITUD ESPALDA	59'1 cm	55'5 cm
DIÁMETRO LONGITUDINAL	160'3 cm	163'9 cm
LONGITUD GRUPA	49'6 cm	41'9 cm
DIÁMETRO ENTRE ENCIENTROS	43'9 cm	42'8 cm
ANCHURA GRUPA	53'5 cm	56'6 cm
PERÍMETRO TORAX	178'4 cm	179'8 cm
DIÁMETRO DORSO-ESTERNAL	73'8 cm	75'2 cm
ALZADA RODILLA	50'2 cm	51'1 cm
PERÍMETRO CAÑA	19'8 cm	19'3 cm
ALZADA CORVEJÓN	61'9 cm	61'9 cm
PESO VIVO	456'9 kg	467'8 kg

La capa es negra en sus diversas variedades, admitiéndose particularidades complementarias por pelos blancos.

MENORQUIN

Es un caballo producto del cruzamiento entre caballos españoles, P.s.I. y Árabe, con características generales que se aproximan a las del caballo español. Su prototipo racial (BOIB num. 94, 02-06-03) se ajusta a las siguientes características:

A. Caracteres generales.

Se trata de animales subcirtoides (subconvexos) o rectilíneos, eumétricos y longilíneos de esbelta silueta. Su alzada se sitúa en 1,60 m.

B. Características morfológicas:

a) Cabeza: alargada, de tamaño medio, descarnada y armónica, de perfil fronto-nasal recto y cuando acusa ligera convexidad afecta sólo a la porción facial. Orejas de tamaño medio, con ligera desviación a las formas reducidas, de correcta implantación y con las puntas ligeramente divergentes y móviles. Ojos redondos, con órbitas salientes y mirada viva. Ollares poco destacados contribuyendo a darle a la cabeza esa forma alargada.

b) Cuello: robusto, de longitud media ligeramente arqueado, musculado y potente con buena inserción con la cabeza y con el tronco. Crin fuerte y abundante.

c) Tronco: alargado con cierta tendencia a la reducción de diámetros transversales. Cruz estrecha, pero poco destacada. Dorso recto con discreto desarrollo muscular, al igual que el lomo. Grupa ligeramente caída. Nacimiento de la cola bajo y embutido entre isquiones, sin que se eleve por encima de la horizontal de la grupa, cualquiera que sea el aire de marcha. Pecho mediano, costillares ligeramente aplanados. Vientre recogido e ijares no muy extendidos.

d) Miembros torácicos o anteriores: largos, bien aplomados. Espalda larga y ligeramente oblicua. Brazo y antebrazo robusto. Rodilla amplia. Cañas finas con tendones destacados y fuertes. Cuartillas proporcionadas y cascos sólidos, y no muy extendidos.

e) Miembros pelvianos o posteriores: Muslo poco musculado al igual que la nalga y pierna relativamente corta. Corvejón potente y bien angulado. Las regiones situadas debajo de las articulaciones tarsianas, tendrán las mismas características que las extremidades anteriores.

C. Características fanerópticas:

Capa negra, admitiéndose todas sus variantes desde el negro peceño al azabache. Cualquier otra capa es excluyente. Se aceptan manchas blancas, en cara y extremidades, siempre que sean de reducida extensión.

D. Caracteres comportamentales y temperamento:

Es un caballo noble de sangre caliente, sobrio, rústico, resistente y enérgico.

E. Caracteres funcionales y aptitudes:

Caballo con aptitud para la silla y enganche. Presenta también una gran aptitud para las fiestas tradicionales menorquinas.

F. Defectos objetables:

Además de los generales para la especie, se señalan como más frecuentes en la Raza, al objeto de procurar su eliminación, los siguientes: Cabeza excesivamente voluminosa. Cuello demasiado corto, de ciervo o invertido. Cruz poco destacada y costillares de escasa curvatura. Pecho poco profundo. Grupa excesivamente caída. Aplomos desviados de la vertical, especialmente izquierdos y cerrados de corvejones. Zonas extensas de manchas blancas en extremidades y en la cara.

G. Defectos descalificables:

Capa no negra. Alzada a la cruz inferior a de 1,52 en los machos y 1,49 en las hembras. Presencia de gato o gatillo (cuello vencido). Criptorquidia y monorquidia no accidental.

CABALLO DE DEPORTE ESPAÑOL

Se define como Caballo de Deporte Español al équido inscrito al nacimiento como CDE en el libro genealógico según el siguiente cuadro de formación:

	P.S.I	P.R.a	A-a	H-a	P.R.E	T.E	MALL	MEM	C.D.Ex.	C.D.E
P.S.I	—	—	—	CDE	CDE	CDE	CDE	CDE	CDE	CDE
P.R.a	—	—	—	—	CDE	CDE	CDE	CDE	CDE	CDE
A-a	—	—	—	CDE	CDE	CDE	CDE	CDE	CDE	CDE
H-a	CDE	—	CDE	—	—	CDE	CDE	CDE	CDE	CDE
P.R.E	CDE	—	CDE	—	—	CDE	CDE	CDE	CDE	CDE
T.E	CDE	CDE	CDE	CDE	CDE	—	CDE	CDE	CDE	CDE
MALL	CDE	CDE	CDE	CDE	CDE	CDE	—	CDE	CDE	CDE
MEN	CDE	CDE	CDE	CDE	CDE	CDE	CDE	—	CDE	CDE
C.D.Ex	CDE	CDE	CDE	CDE	CDE	CDE	CDE	CDE	—	CDE
C.D.E	CDE	CDE	CDE	CDE	CDE	CDE	CDE	CDE	CDE	CDE

donde: P.S.I: Pura Sangre Inglés.; P.R.a: Pura Raza Árabe; A-a: Anglo-árabe; H-a: Hispano-árabe; P.R.E: Pura Raza Española; MALL: Mallorquín; MEN: Menorquín; T.E: Trotador Español; C.D.Ex: Caballo de Origen Extranjero inscrito en Libros Genealógicos reconocidos por la World Breeding Federation for Sport Horses (WBFSH).

CABALLO PURA RAZA ESPAÑOL

Procede el caballo ibero, aunque hasta nuestros días ha sufrido diversas vicisitudes. El origen del caballo ibero es difícil de precisar, aunque se le asigna una derivación directa del Equus Przewalski (de silueta convexa) o bien previo cruzamiento con el Equus Gmelini (de silueta plana) originando un animal de perfil subconvexo.



Durante siglos fue un caballo alabado por su belleza y aptitudes, actuando como mejorante en otras poblaciones caballares.

Con la llegada de los pueblos islámicos se produjo una ligera introducción de caballos orientales, aunque no comportaron cambios sustanciales en la población equina autóctona.

La introducción, a lo largo de los siglos XVI y XVII, de caballos de origen napolitano y germánico, de perfil acarnerado y temperamento linfático, tuvo una gran repercusión que perduró hasta los inicios de nuestro siglo con la utilización de sementales de raza Norfolk, Rostochin, Hackney, p.s.I., Árabe, Anglo-Árabe, etc.

En el siglo XVIII, destacan una serie de ganaderías que, por no haber cruzado con los caballos antes citados, inician la recuperación del caballo autóctono. En otras ganaderías, las menos, también se emplearon sementales orientales para corregir los defectos aportados por los caballos convexos.

La recuperación se lleva a cabo en las provincias de Cádiz (Arcos de la Frontera y Jerez), Sevilla, Córdoba y Jaén, principalmente, sirviendo de base al caballo que encontramos en la actualidad.

Las diversas influencias que ha recibido a lo largo de su historia reciente hacen que encontremos una variabilidad que dificulta encuadrar a la población en un tipo muy restrictivo, si bien podemos describir los caracteres que los aúnan.

Es una población con un peso que se sitúa entre 450 y 600 kg, perfil subconvexo (marcado o suave) y proporciones mediolíneas a brevilineas.

La cabeza es mediana, más bien estrecha y alargada, en forma de huso. Con una nuca ligeramente estrecha y destacada, las orejas son medianas a largas, de implantación baja y no siempre bien dirigidas.

El frontal es suavemente convexo tanto en sentido longitudinal como transversal (más en éste). Órbita poco destacada y ojo alargado y oblicuo, aunque no mongólico. La cara es larga, estrecha, de perfil subconvexo a recto, que termina en un hocico acuminado con ollares amplios aunque alargados. La cabeza es de poca profundidad y la mandíbula es oblicua y no muy marcada.



El cuello, de longitud media y buen desarrollo muscular con tablas redondeadas, es arqueado por el borde de la crinera, que es abundante. La inserción en la cabeza no es fina, destacando su profundidad en el tronco. El borde traqueal, recto, se inserta por encima de los encuentros, en tanto que el de la crinera entra muy atrás, ocultando en ocasiones la cruz. Lateralmente su unión con la espalda es suave, sin depresiones.

El tronco, en general, es estrecho y profundo, no en "tonel". La cruz es estrecha, no muy larga, y poco destacada. El dorso es recto o suavemente ensillado (unos 5-7 cm. de diferencia con la cruz) y asciende en unión con los lomos hacia las palomillas. Los lomos son cortos, fuertes y bien unidos al sacro. La grupa es alargada, inclinada, redondeada y ligeramente en ojiva con las ancas un tanto caídas. La cola es de nacimiento medio, ni en arco ni humillada.



El pecho, medianamente ancho, es profundo. La espalda es larga y de escasa inclinación (unos 42°), el brazo está bien musculado, es proporcionalmente corto y forma con la espalda un ángulo de unos 80°. El costillar es profundo y poco arqueado, el vientre es recogido y el ijar es amplio. Muslo y nalga poco musculados y de perfil suavemente arqueado.

Las extremidades son largas y finas, con articulaciones destacadas y cascos de buen tamaño. El antebrazo tiene buena dirección, es algo musculado y bastante largo. La pierna tiene gran variabilidad en dirección y longitud (en un buen porcentaje se presenta poco desarrollo muscular en su tercio medio y excesivamente larga). Las cañas son finas y con tendones poco marcados, el menudillo es de aceptable conformación pero de escaso volumen, la cuartilla presenta amplia variación morfológica tanto en su tamaño (de cortas a largas) como en su dirección (desde derechas a muy inclinadas). Los cascos son, en ocasiones, defectuosos en la forma (encanutados, altos de talones, cerrados de talones) y por volumen (pequeños).



Los aplomos son, en un porcentaje apreciable de animales, incorrectos: estevados, juntos de corvejones, quebrados de piernas, entre otros.

En base a los datos aportados por APARICIO MACARRO y col. (1986) la morfoestructura del caballo español se puede resumir en:

VARIABLES ANALIZADAS	MACHOS	HEMBRAS	VARIABLES ANALIZADAS	MACHOS	HEMBRAS
Alzada a la cruz	155'69	153'32	Longitud de la espalda	69'27	67'81
Alzada a mitad del dorso	146'67	145'37	longitud del brazo	43'73	42'74
Alzada a entrada de pelvis	152'42	150'47	Longitud del antebrazo	51'21	49'63
Alzada a las palomillas	154'92	152'84	Longitud de la caña	33'10	32'11
Alzada al nacimiento de la cola	142'16	140'23	Perímetro de la rodilla	32'63	30'86
Perímetro del tórax	185'47	184'77	Perímetro del corvejón	42'93	40'79
Diámetro corporal	154'54	153'01	Perímetro de la caña	20'23	19'80
Diámetro dorso-esternal	68'87	68'89	Perímetro del menudillo	27'45	26'96

Diámetro bicostal	44'44	42'74	Perímetro de la cuartilla	19'87	19'86
Anchura entre encuentros	40'14	37'18	Perímetro del rodete	35'89	36'53
Longitud de la grupa	53'21	52'40	Índice Corporal	83'41	82'92
Anchura de la grupa	51'53	52'71	Índice Torácico	64'61	64'14
Longitud de la cabeza	58'92	57'87	Índice Cefálico	35'70	35'42
Anchura de la cabeza	21'03	20'48	Índice Craneal	55'46	51'15
Profundidad de la cabeza	29'10	28'75	Índice Facial	52'11	51'60
Longitud del cráneo	20'03	20'04	Índice Metacarpo- torácico	10'92	10'73
Anchura del cráneo	11'08	10'23	Índice Pelviano	96'96	100'63
Longitud de la cara	40'38	39'74			

Las capas más frecuentes son la torda (66-69%) y la castaña (29-32%). Como variantes el tordo pizarra y vinoso. Siguen en importancia la capa overa, baya, negra y alazana. No se admite la capa pía.

Temperamentalmente es equilibrado, vigoroso, sobrio y de excelente capacidad de respuesta. Por su temperamento y bondad es un animal excelente para diversas faenas ganaderas, así como "silla" para jinetes poco experimentados. Es un excelente caballo de paseo, en enganches y en distintas modalidades de doma.

Aspecto también importante del caballo español es su influencia en la mejora y creación de otras razas caballares.

Las razas relacionadas o derivadas del caballo español son muchas, como el Trakhener, Holsteiner, Westfalian, Cuarto de Milla, Tennessee walker, Peruano, Criollo, Hackney, Frederikborg, Knabstropp, trotadores, etc. Mayor importancia ha tenido en:

Lusitano.- Íntimamente ligado al caballo español, admite en su Stud-book sementales y yeguas españoles. Su origen es el mismo que el caballo español, y sus cualidades similares.

Con influencia de otras razas, principalmente orientales, se recuperó gracias al trabajo de ganaderos y zootécnicos. De ella se disocia el Alter Real, variedad o sub-raza del Lusitano.



El Lusitano es un caballo eumétrico, de perfil subconvexo a convexo, con cabeza estrecha y cara larga y acuminada. El cuello es más largo y arqueado que el español, de engarce menos empastado. De espaldas largas y oblicuas, cruz destacada, línea dorsolumbar ascendente, grupa larga y derribada y cola de nacimiento bajo. El pecho es profundo. Las extremidades tienen "hueso", el antebrazo y la pierna son largos, cuartillas de longitud media. El casco es de tamaño mediano.

El pelo y la piel son finos, abundante crinera y tupé. Las capas son muy variadas, pues además de la torda y castaña, típicas del español, presenta la ruana, overa, baya, isabela, ratonera.

El Alter Real, morfológicamente similar al Lusitano, presenta una cabeza y cuello más largos, costillar más redondeado y lejos de tierra. Caña delgada, dando sensación de escasez de “hueso”, y grupa más larga que ancha. Además, existe mayor dimorfismo sexual. Su capa es castaña.

Funcionalmente, el Lusitano y el Alter Real tienen movimientos más amplios y menos elevados que el español. Galope diagonal unido y cadencioso y un temperamento muy adecuado para la doma.

Kladruher: En 1592 se fundó la yeguada de Kladrub, situada en Bohemia, con yeguas y sementales españoles y napolitanos. De este núcleo se formó un caballo hipermétrico, más adecuado para carruajes.



En ella se originaron dos líneas: una torda, fundada por el semental Pepoli y su descendiente Generales, y otra negra, fundada por el semental Sacramoso y destinada al tiro de carrozas fúnebres. En la actualidad, la línea negra prácticamente ha desaparecido.

Es un caballo macizo, algo basto, hipermétrico y sublongilíneo, de gran porte y perfil convexo a ultraconvexo. Su cabeza es grande, generalmente empastado de mandíbulas, de hocico cuadrado. El cuello es arqueado y voluminoso, ancho en su engarce. Pecho ancho, cruz en prolongación del cuello, línea dorsolumbar ligeramente ensillada o ascendente por ser alto de palomillas. Grupa redondeada y ancha. Extremidades cortas, de mucho “hueso”, con cuartillas anchas y cortas, cascos grandes. Cola y crines pobladas de pelo corto y fino.

La capa es torda, tendiendo rápidamente hacia el tordo regresivo. Su funcionalidad principal es la de tiro de carruajes y tiro ligero.

Lippizano comienza hacia el siglo XVI con la creación de una yeguada en Lippiza a la que se llevan yeguas y sementales españoles con el fin de obtener caballos aptos para equitación clásica. Los animales fueron elegidos por su alzada y buenos movimientos.

Inicialmente se criaron animales para enganche y silla, quedando únicamente éstos, en número de unas 200 cabezas. A partir de aquí se introdujeron sementales de sangres derivadas del caballo español, que dieron lugar a las seis líneas actuales del Lippizano:

- en 1765 llega PLUTO, de raza Frederiksborg
- en 1769 llega CONVERSANO, caballo napolitano de capa negra
- en 1779 ingresa FAVORY, Kladruher de capa overa
- en 1786 se importa MAESTOSO, andaluz procedente de Italia
- en 1790 llega NAPOLITANO, napolitano de capa castaña
- en 1810 se importa SIGLAVY, árabe de capa torda

Sin distinción entre líneas, el Lippizano es un caballo brevilineo a mediolíneo, algo más pesado que el español y alzada similar. El perfil va desde el subconvexo, en las líneas antiguas como la de Pluto, al ortoide, en la línea Saglavy, y generalmente más convexo que el Español.

Su cabeza es huesuda, orejas pequeñas y bien implantadas, cara larga y estrecha, nariz cuadrada y ancha. Cuello arqueado y de buen engarce, musculado y macizo en los machos. Cruz destacada, dorso y riñones ascendentes, cortos, anchos y potentes. Grupa poco inclinada, muy bien conformada. Pecho ancho y profundo, espaldas amplias, buen costillar, vientre ligeramente recogido, nalgas rectas.



Extremidades bien aplomadas, de buen “hueso” y tendones marcados. Pierna de buena longitud e inclinación, cuartilla mediana y fuerte.

El pelo es corto y fino, piel fina. Cola y crines pobladas. Mucosas negras con despigmentaciones. La capa más abundante es la torda, con gran tendencia al esclarecimiento, aunque también hay castaños y negros.

La funcionalidad principal es la equitación clásica, para la que se viene seleccionado desde su creación. Sus movimientos son elevados, extensos y de gran impulsión. Sus espaldas están muy “seltas” y el corvejón es muy “flexible”. Los movimientos de reunión son muy buenos, y su temperamento es noble y equilibrado.

POBLACIONES CABALLARES DE GRAN TALLA

Las poblaciones caballares de gran peso existentes en nuestro país no son autóctonas toda vez que proceden del cruzamiento reciente con razas hipermétricas de otros países, fundamentalmente francesas (Bretón).

