

TEMA 45

RAZAS PORCINAS PRECOCES O MAGRAS: LARGE WHITE, LANDRACE, BLANCO BELGA Y PIETRAIN. RAZAS PORCINAS SEMI-MAGRAS: DUROC, BERKSHIRE, HAMPSHIRE, TAMWORTH, LARGE BLACK. RAZAS PORCINAS HIPERPROLÍFICAS.

RAZA LARGE WHITE

De origen un tanto incierto, arranca de cerdos autóctonos del Condado de York que recibieron sangre de cerdos chinos y napolitanos, dando lugar hacia 1840-50 a dos tipos:

-Yorkshire: de gran desarrollo, orejas erectas, costillar plano, pelo de gran grosor y capa blanca manchada de zonas grises o azuladas.

-Leicestershire: cerdos negros con orejas inclinadas, con mayor cantidad de sangre china y mas contenido graso.

De la unión de ambos y posterior selección se obtuvieron dos tipos de cerdos:

a) Large Black a partir de los cerdos negros y de orejas caídas

b) Serie York: Small White, Middle White y Large White

El más importante es el Large White, que se presentó en 1868 como raza, extendiéndose a lo largo del siglo XIX por gran parte de Europa y EEUU.



Con un peso adulto que puede superar 300 kg en los machos y 220 kg en las hembras, la raza es hipermétrica, longilínea y de perfil cóncavo. Su aspecto general es voluminoso y poco fino.

La cabeza, de buen tamaño, es medianamente larga y de gran anchura entre las orejas y a nivel de los ojos. La frente es ancha y plana, con orejas anchas y delgadas, de longitud media, erguidas e inclinadas hacia fuera y las puntas dobladas hacia atrás. Las órbitas son oblicuas y bien dibujadas, ojos grandes. La cara es de longitud media y de perfil cóncavo, que termina en un hocico ancho. Los maxilares están bien desarrollados.



El cuello es corto y proporcionado, bien musculado, con papada poco desarrollada, y unido insensiblemente a la cabeza.



El tronco es largo y profundo. El pecho es ancho y profundo, espalda larga, inclinada, ligera, de mediana anchura y bien soldada al cuerpo. Línea dorsolumbar recta, horizontal y ancha, grupa larga, ancha y ligeramente inclinada con cola alta y gruesa. Costillar arqueado y vientre lleno y horizontal con 7 pares de mamas.



Grupa larga, ancha, musculada; perfil superior recto, ligeramente inclinada hacia la cola. Nalgas y muslos anchos, llenos redondeados lateral y posteriormente y redondeados descendiendo hasta el corvejón. Cola correctamente implantada, razonablemente alta.

Extremidades más bien cortas, de buen desarrollo óseo, de buenos aplomos. Las pezuñas son cortas y anchas.

La piel es fina, despigmentada, sin arrugas y cubierta de pelos de color blanco, más bien largos y gruesos.

Funcionalmente, la raza se caracteriza por su capacidad de adaptación y rusticidad, temperamento tranquilo, excelente capacidad maternal, elevada fecundidad y prolificidad, correctos índices técnicos, canales de no muy buena conformación (largas y de no mucho jamón) y buena calidad de su carne. Esta raza presenta rara vez músculo pálido blanco exudativo (PSE).

La buena aptitud y actitud maternas (carácter tranquilo, cuidado de las crías, capacidad lechera, etc.) la hacen muy interesante tanto en cría en pureza como en cruzamientos como línea materna.

Es, igualmente, una raza que destaca por sus índices productivos (tamaño de las camadas, velocidad de crecimiento, índice de transformación, etc.) y en calidad de la carne (jugosidad, color, textura), aunque no en conformación y composición de la canal.

Como hemos señalado anteriormente, la cerda Large White es una buena madre, con buena capacidad de adaptación a distintos medios y sistemas de producción. Igualmente, los datos técnicos han mejorado considerablemente en los últimos años.

Los lechones nacen con un peso medio de 1'5 kg, alcanzando 7-8 kg con 21 días, 25 kg a los dos meses y 100-115 kg a los 6 meses de edad, a la que se sacrifican.

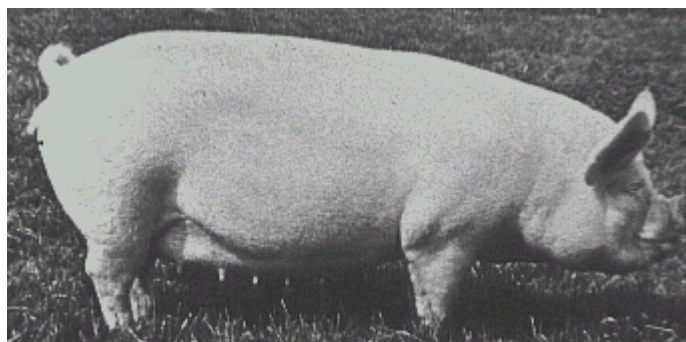
La canal, con unos 90-100 cm. de longitud, da un rendimiento del 75% con un 50-55% de músculo, 27% de grasa y un 14% de hueso. El espesor graso dorsal se sitúa entre 2'5-3 cm.

La conformación de la canal no es del todo excelente por la falta de desarrollo muscular del jamón, aunque algunas variedades, como la alemana, han conseguido mejorar este aspecto.

VARIABLES	VALORES	VARIABLES	VALORES
Edad 1º parto	360-370 días	Crecimiento 20-90 kg	725 g/d
Tamaño de la camada	10-11	Índice de transformación	2'5-3'0
Camada al destete	9-10	Rend. canal sin cabeza	75%
Intervalo entre partos	164'2 días	Espesor tocino	13,5-17,5 mm
Intervalo destete-cubrición	14'9 días	Longitud canal	99 cm
Edad destete lechones	33'9 días	% piezas nobles	62
Crecimiento	800-900 g/d	% magro en la canal	52,5

RAZA MIDDLE WHITE

De tamaño más pequeño, su perfil es más cóncavo y la nariz más corta con la jeta vuelta. Más rechoncho y graso, en pureza se emplea para producir canales pork y cruzado para obtener canales bacón.



RAZA SMALL WHITE

Ultracóncavo, de pequeño tamaño y con gran tendencia al engrasamiento.

RAZA LANDRACE

De origen danés, se conforma hacia los años 30-40 del siglo XIX con base a cerdos de diversa procedencia: ingleses, portugueses, alemanes, españoles, chinos y autóctonos (cerdo de Jutlandia y Seelandschwein). En las postrimerías del siglo XIX se creó un centro de selección y diversas estaciones de testaje, lo que posibilitó desarrollar una de las razas más importantes de Europa.



Con un censo de 10.686 reproductoras se ha convertido en la base de la ganadería porcina en España, debido a su excelente adaptación al medio, siendo el pilar para los Programas

de Hibridación, obteniéndose hembras de muy buena producción y excelente comportamiento, frente a las exigencias de las nuevas técnicas de manejo en las explotaciones porcinas.

Es una raza hipermétrica, longilínea y de perfil ortoide a subconcavo. Cabeza ligera, de longitud media, perfil recto, con tendencia a la concavidad, con un hocico más bien largo y estrecho. Orejas no muy largas, inclinadas hacia delante y sensiblemente paralelas a la línea longitudinal de la cabeza. Cuello bien definido, ligero, sin papada y de longitud media a corto.



El tronco es más desarrollado por el tercio posterior, mostrando un aspecto de “zeppelin”. El pecho es ancho y profundo, la línea dorsolumbar tendente a ascender hasta las palomillas y grupa algo inclinada y llena. Costillar redondeado y vientre recogido. Espalda desarrollada y muslo musculado con nalga ampulosa y descendida. Extremidades más bien cortas y finas con buenos aplomos.



Grupa de longitud media, ancha, perfil recto y ligeramente inclinado hacia la cola. Nalgas y muslos muy anchos, llenos y redondeados tanto en sentido lateral como la parte posterior, descendiendo hasta el corvejón. Cola implantada razonablemente alta.



El pelo es de color blanco, corto y fino, y la piel es fina, sin arrugas y sonrosada.

De temperamento algo más nervioso que la Large White y con menor capacidad de adaptación y facilidad de manejo.

Raza muy versátil, ya que se utiliza como línea pura, materna o paterna. Sus índices productivos son muy parecidos a la Large White, aunque tiene un mayor rendimiento de la canal y también una mayor longitud de la misma, presenta unos valores algo inferiores en los parámetros reproductivos, y una mayor tendencia a presentar PSE. Esta raza está reconocida como de tipo magro, ya que presenta unos bajos valores de engrasamiento. Es, probablemente, junto con Large White la raza más utilizada.

La raza Landrace también se configura como una raza de elevados rendimientos reproductivos:

VARIABLES	VALORES	VARIABLES	VALORES
Edad primer parto	354 días	Crecimiento	760-800 g/d
Intervalo entre partos	166'4 días	Índice transformación	2'5-2'8
Edad al destete	35'4 días	Espesor tocino dorsal	13-16'5 mm
Intervalo destete-cubrición	16'0 días	Longitud de la canal	101 cm.
Tamaño camada vivos	10-10'5	Rend. canal sin cabeza	74'5%
Tamaño camada destete	8'5-10	% piezas nobles	62
		% de magro en la canal	53

Tras su expansión por Europa y posterior selección hacia los caracteres demandados por cada uno de los mercados, se diferenciaron diversos tipos, de los cuales los más destacados son:

- **Tipo bacón:** de cuerpo largo y fusiforme: danés e inglés
- **Tipo chacinero:** más corto y de mejor conformación: alemán y holandés
- **Tipo intermedio:** francés

El Landrace danés, con una población superior a 13.000 cerdas de vientre, ha sufrido una intensa selección, alcanzando un I.T. de 2'5 y una ganancia media diaria de 800 g/d. La canal con 97'5 cm. de longitud, presenta un 64% de carne y 2'1 cm. de espesor grasa dorsal.

El Landrace holandés tiene una estrecha relación con el alemán y está muy extendido por Europa como en España.

RAZA LANDRACE BELGA

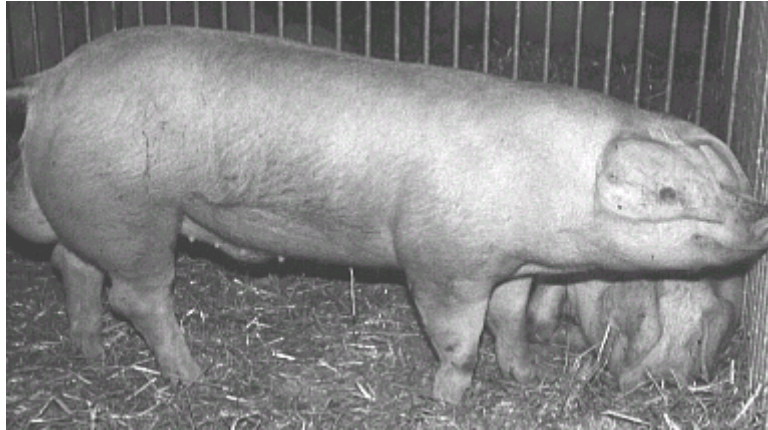
Originado a partir del Landrace holandés y francés con razas locales y la intervención de la Pietrain, buscando un animal de excelente conformación, sobretodo a nivel del lomo y jamones que le aportan un aspecto "culard".



Aparecida en el primer tercio del presente siglo, se ha extendido por toda Europa, siendo muy discutida por sus mediocres índice técnicos y muy alabada por su excelente conformación y bajo grado de engrasamiento.

De características productivas muy parecidas al Pietrain, esta raza se utiliza para mejorar la calidad de la carne en cruces simples o a tres vías. Y, casi siempre, como es lógico, se utilizan los machos, y rara vez las hembras. De aptitudes maternas mediocres, aunque un poco mejor que la raza Pietrain y Hampshire, esta raza presenta una velocidad de crecimiento baja, y comparable a la de la raza Hampshire. Calidad de la canal muy buena, solo superada por la raza Pietrain, pero presenta un alto porcentaje de casos de PSE.

Externamente se asemeja al Landrace, aunque con pequeñas variaciones en el aspecto de la cabeza, principalmente de las orejas, y en la conformación, mayor desarrollo de la espalda y jamón.



La cabeza es ligera y seca, de frente plana, con frente ancha. Orejas ligeramente colgantes, dirigidas hacia delante, mas cortas que la cara y sin molestar a la visión. Cuello medianamente largo, magro y bien insertado en cabeza y tronco.



El cuerpo es alargado, las espaldas muy musculadas y soldadas al cuerpo. La línea dorsolumbar es horizontal con un dorso muy ancho y costillar redondeado. El tercio posterior es muy musculado.

La grupa está ligeramente inclinada y la nalga muy redondeada y descendida. Las extremidades, bien aplomadas, son sólidas y de cañas cortas. Grupa larga, ancha y lisa, ligeramente inclinada hacia la cola. Nalgas y muslos muy anchos, llenos y profundos, redondeados y descendiendo hasta el corvejón. Cola inserción baja.



Es raza de escasa capacidad de adaptación al medio, siendo muy sensible a los cambios ambientales y a los agentes estresantes.

De carácter nervioso e irascible, su manejo es difícil. Sin embargo mucho se ha mejorado en este aspecto por lo que en la actualidad se explota en diversos tipos de instalaciones.

Los caracteres reproductivos son bajos, al igual que los datos de crecimiento. Es difícil conseguir más de 17 lechones/cerda /año, lo que unido al delicado manejo de los verracos y la debilidad de las hembras al parto lleva a una productividad baja.

VARIABLES	VALORES	VARIABLES	VALORES
Edad al primer parto	379 días	Índice de Transformación	2'5-2'7
Intervalo entre partos	175 días	Espesor tocino dorsal	11.6mm

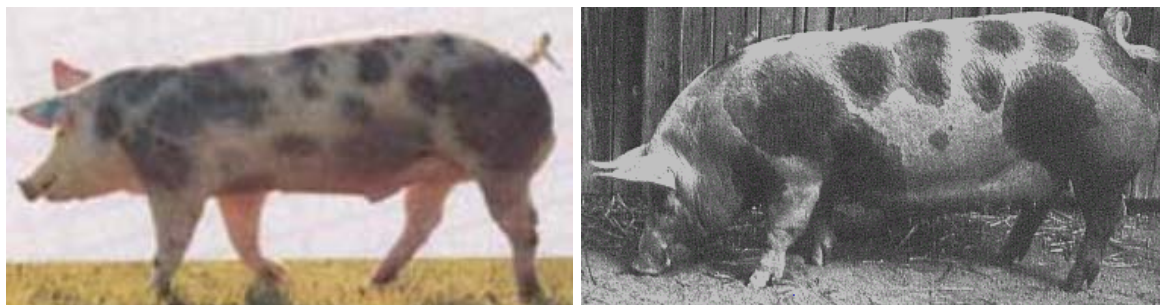
Edad al destete	38'7 días	Rend. canal sin cabeza	77%
Intervalo destete-cubrición	20'8 días	Longitud de la canal (cm.)	97
Tamaño de la camada	9-9'5	% piezas nobles	66.5
Camada al destete	7'8-8'5	% magro en la canal	57
Crecimiento	750-780 g/d		

La canal presenta una excelente conformación, con un elevado contenido muscular y escaso panículo adiposo (que en ocasiones es inferior a 1 cm.). Por contra, la calidad de la carne es muy deficiente.

A tenor de todas las características expuestas, la raza Landrace Belga se utiliza preferentemente como "línea padre o línea macho" dentro de los programas de cruzamiento.

RAZA PIETRAIN

La raza aparece hacia 1920 en la provincia de Brabant (Bélgica), en los alrededores de la ciudad de Jodoigne. Su origen es difícil de establecer, existiendo quien opina que es el resultado de cruzamientos diversos (razas inglesas, francesas e incluso con el cerdo ibérico, si bien parece que las de mayor intervención fueron la Large White, Bayeux y Berkshire) o de una mutación.



Esta raza es la de peores parámetros de crecimiento, índices de conversión y reproducción; sin embargo, posee el mayor porcentaje de piezas nobles, aunque posee mucha grasa intramuscular, lo que con frecuencia esta mal valorado. También es la raza que presenta mayor frecuencias de carne PSE.

El aspecto general de la raza Pietrain se caracteriza por una fuerte musculatura del tercio posterior, del tipo de "grupa de potro". Los riñones son cortos y sólidos, anchos y amplios. Las espaldas son musculadas, la osamenta es fina pero sólida.

En la raza Pietrain se evita los animales muy grandes o muy pequeños, pues los extremos disminuyen la rentabilidad de la explotación.

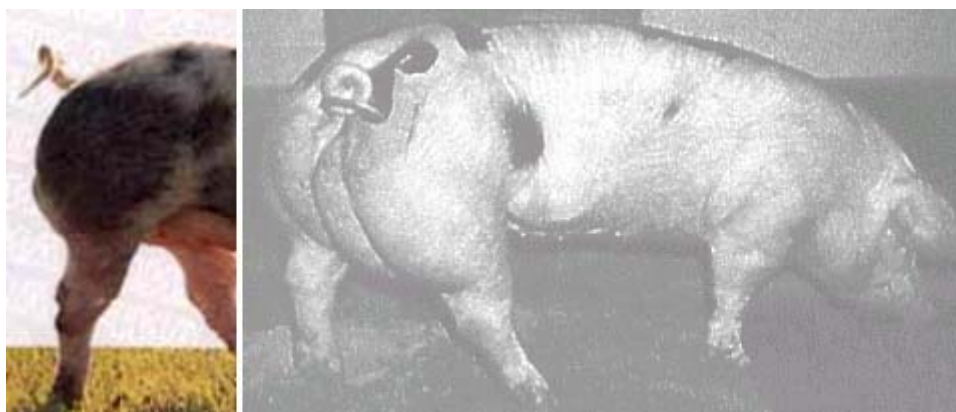


La cabeza es relativamente ligera y corta con una frente medianamente ancha, con perfil recto o ligeramente cóncavo con un hocico ancho y recto. Carrillo poco desarrollado. Las orejas son pequeñas, cortas y anchas y dirigidas hacia delante y con la punta ligeramente encorvada hacia arriba. Carrillada muy poco desarrollada, ni grasa ni colgante. El cuello es corto, seco y sin papada.

El tronco es ancho, cilíndrico y no demasiado profundo, con costillas fuertemente arqueadas. Las espaldas son salientes y musculosas, las costillas están fuertemente arqueadas. La cruz es ancha y poco destacada, el dorso es bastante largo, recto o ligeramente abombado y muy ancho y plano o con una ligera depresión longitudinal delimitada por dos grandes masas musculares. El lomo es muy musculoso, ancho y grueso. El vientre es paralelo a la línea del dorso, con al menos doce tetas bien colocadas.



La grupa es ancha, muy inclinada. La pierna muestra gran desarrollo muscular, es ancha y desarrollada, la nalga es ancha y descendida hasta la punta del corvejón. Las extremidades son cortas y finas. Las articulaciones son secas y netas, y los aplomos son correctos. Las pezuñas son cerradas.



Es de color blanco sucio, con manchas irregulares, más bien redondeadas, de color negro, pudiendo ser en ocasiones de color pardo o rojo. Pelos duros y cortos, y frecuentemente con un reflejo rojizo característico alrededor de las manchas negras.

Es una raza con una grave disfunción anatómica-funcional, lo que le hace de difícil manejo y escasa capacidad de adaptación. La relación corazón/cuerpo es muy pequeña y ello da lugar a que la mortalidad sea muy alta.

Los índices reproductivos son bajos, así como los valores de crecimiento.

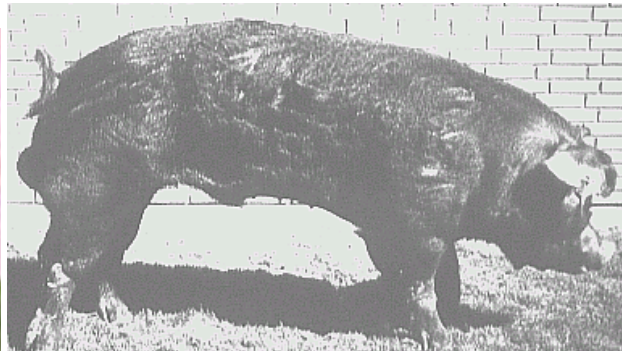
VARIABLES	VALORES	VARIABLES	VALORES
Edad al primer parto	359 días	Índice de transformación	2'5
Intervalo entre partos	176 días	Espesor tocino dorsal (mm)	9
Edad al destete	42'8 días	Rend. canal sin cabeza	77%
Intervalo destete-cubrición	17'5 días	Longitud de la canal (cm)	92
Tamaño de la camada	9-9'5	% piezas nobles	68
Camada al destete	7-8	% magro en la canal	60
Crecimiento	650-700 g/d		

Los rendimientos técnicos, aceptables hasta 75 kg, empeoran a partir de ese peso fundamentalmente en el índice de transformación y en el grado de engrasamiento.

La canal, con un 72-75% de rendimiento, no es muy larga pero sí muy compacta y de excelente conformación. La masa muscular supone más del 60% de la canal y la carne, con escaso contenido graso, es de mediana calidad (mejor que la del Landrace Belga).

RAZA DUROC

Se origina en Estados Unidos de Norteamérica por cruzamiento de cerdos africanos (rojo guineano), portugueses (rojos), Tamworth, Berkshire y la variedad roja del cerdo ibérico, con posterior selección para mantener la rusticidad e incrementar los caracteres reproductivos e índices productivos. Se obtuvieron dos tipos de cerdos: la Red Jersey y la Duroc, de cuya unión procede el actual Duroc.



Raza que se ha hecho un hueco debido a sus buenas cualidades tanto de crecimiento como de calidad de la carne, ya que es semigrasa. En los parámetros reproductivos se puede equiparar a la Large White y Landrace, aunque es un poco inferior. Se emplea habitualmente como línea paterna, tanto en cruzamientos a dos como a tres vías. Es bastante menos utilizado como línea materna, ya que aunque se le atribuye una mayor "resistencia" no supe con ello las menores características maternas en comparación con Large White o Landrace.



La cabeza es pequeña en relación al tamaño corporal, ancha entre ojos, de frente ligeramente cóncava, hocico corto y afinado, hocico un tanto ancho y levantado. Las orejas son medianas, finas, puntiagudas, dirigidas hacia delante y arriba con las puntas dobladas hacia abajo.

El cuello es corto, profundo y levemente arqueado. La papada es pequeña y fina.

El tronco es de longitud media, profundo y arqueado. La línea dorsolumbar describe una línea convexa, pudiendo ser recto en animales muy conformados, sobre todo si son jóvenes, con dorso largo y medianamente ancho. Espalda ancha, bien desarrollada y con correcta unión con el tronco. Lomo de perfil convexo, ancho, largo, muy musculado y más prominente en el punto medio de su longitud. El costillar es largo y profundo, vientre recogido con línea inferior recta y un mínimo de doce mamas normales colocadas regularmente.



Grupa inclinada, ancha, jamón ancho. Extremidades largas, medianamente finas y derechas. Cuartillas cortas y rectas y pezuñas fuertes.



La piel es sonrosada y el color del pelo varía desde el rojo-cereza hasta el amarillo “ladrillo”, con degradaciones por el canal exterior, borde inferior del cuello, región esternal y ventral, y cara interna de las extremidades.

En la actualidad es una raza muy importante, que se utiliza en la mayor parte de los programas de cruzamientos y se comporta como una raza “comodín” tanto en línea madre como en línea padre.

Es una raza de elevada rusticidad, buena prolificidad (10'3 lechones nacidos, 9'6 lechones destetados y 19-20 lechones/cerda/año), notables rendimientos en cebo y aceptable calidad de la carne. Últimamente se está popularizando la raza Duroc como macho terminal, principalmente en aquellas zonas en las que no se paga excesivamente por conformación. Ello viene motivado en gran parte por la lejanía con las denominadas razas “blancas”, con lo que el efecto de la heterosis es mayor.

En líneas generales, el Duroc es una raza con mayor contenido en grasa intermuscular, sin que aumente notablemente el contenido total en grasa de la canal, lo que incide positivamente sobre la calidad de la carne.



Lomo de Duroc



Lomo de raza magra

En España la raza Duroc también se emplea en cruzamientos con la Ibérica para la obtención de productos curados de menor coste.

Variables	Valores	Variables	Valores
Lechones vivos/parto	10-10'5	Rend. canal sin cabeza	74%
Lechones destetados	8-10	Longitud de la canal (cm)	93'5
G. M. D. (g/día)	695	% piezas nobles	61
Índice de conversión	3'1	% magro en la canal	52

COMPARACIÓN ENTRE LAS RAZAS ANTERIORMENTE CITADAS

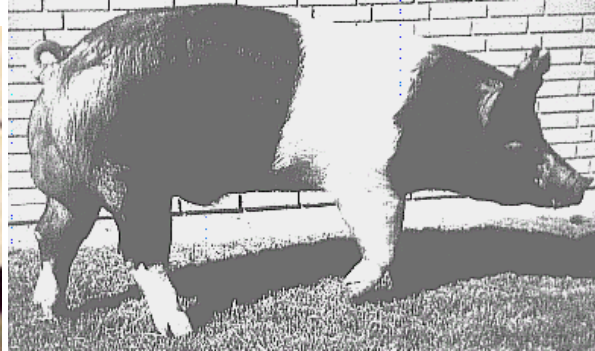
VARIABLES	PIETRAIN	LAND. B	LANDRACE	LARGE W.	DUROC
Rendimiento canal (%)	79'70	80'19	78'31	78'66	76'66
Espesor grasa (mm)	9'98	12'23	18'06	19'07	20'04
Prof. músculo (mm)	63'10	63'46	52'31	51'28	46'92
Área (cm ²)	51'93	47'29	39'04	40'02	36'74
Conformación subjetiva	1'00	1'22	2'25	2'53	3'08
Longitud canal	75'58	79'84	81'97	80'42	78'48
Longitud jamón	39'38	39'97	39'77	39'23	39'87
% magro canal	60'16	56'10	49'79	48'80	47'39
% grasa subcutánea	11'22	13'52	18'68	19'40	18'82
% grasa intermuscular	4'57	4'94	5'17	4'71	5'63
% hueso canal	9'29	10'07	9'79	10'35	10'38

Datos productivos de diversas razas porcinas (Tibau col., 1997)

VARIABLES	L. WHITE	LANDRACE	DUROC	PIETRAIN
edad (días) a 35 kg	77	79	77	88
edad (días) a 90 kg	145	147	144	168
ganancia (g/d) 35-90 kg	863.2	818.0	830.7	727.3
consumo pienso (g/d)	2027	1986	2053	1735
i. conversión (kg/kg)	2.38	2.45	2.49	2.42
grasa dorsal (mm) 90 kg	11.53	12.31	11.59	8.47
edad (días) a 110 kg	168	174	171	198
ganancia (g/d) 35-110 kg	858.2	785.5	808.2	711.3
consumo pienso (g/d)	2253	2141	2191	1855
i. conversión (kg/kg)	2.65	2.75	2.72	2.63
grasa dorsal (mm) 110 kg	14.22	14.35	13.19	9.66
ganancia (g/d) 90-110 kg	816.2	731.9	799.1	614
consumo pienso (g/d)	2735	2544	2627	2094
i. conversión (kg/kg)	3.59	3.72	3.51	3.62
sacrificio a 90 kg				
rendimiento canal (%)	77.5	78.1	77.8	81.2
longitud canal (cm)	77.4	80.0	78.8	76.1
% magro	54.5	53.5	52.2	66.3
jamón + chuletero (% canal)	36.2	36.4	35.4	41.4
sacrificio a 110 kg				
rendimiento canal (%)	79.5	78.7	79.7	81.6
longitud canal (cm)	82.8	85.4	83.2	79.6
% magro	53.6	51.8	51.5	65.9
jamón + chuletero (%)	36.2	36.1	35.6	41.1

RAZA HAMPSHIRE

De origen inglés, formada por unión de las razas Essex y Wessex, ha sufrido una intensa selección en EEUU desde el tipo lard hasta el bacon. La implantación de esta raza en España se ha visto mermada en los últimos años, y en la actualidad es meramente testimonial, con unos efectivos de 100 reproductoras. Destaca por producir buenas canales con mucha carne y muy poca grasa. Se obtienen unas canales de muy buena calidad en la descendencia procedente de cruzamientos.



Es una raza que se desenvuelve bien en zona de pastos y en sistemas semiextensivos.

Se utiliza generalmente como macho finalizador de carne en cruzamientos, ya sean simples o a tres vías. Es esta raza la que normalmente se introduce en los cruzamientos para mejorar la calidad de la canal, ya que la introducción de B. Belga o Pietrain penalizaría más la producción por problemas con la PSE.

Es una raza con cabeza de tamaño medio, ancha a nivel de los ojos, que son vivos y redondeados. Las orejas son medianas, erectas, levemente inclinadas hacia arriba y afuera.



El cuello es corto, con buena inserción en la cabeza y tronco. La papada es pequeña.

El tronco, entre paralelas, es de longitud media, espaldas profundas y musculadas, pecho grande y profundo, dorso ancho y ligeramente arqueado. Costillar poco arqueado.



Grupa inclinada, cola de inserción alta, y jamones anchos y profundos. Extremidades de longitud media, finas, cuartillas cortas y rectas, pezuñas pequeñas y fuertes.



Piel y pelo negros con faja blanca a nivel de la cinchera que no ha de cubrir más de 2/3 de la superficie corporal. La piel es fina y sin arrugas.

Es una raza no muy prolífica: 8'5-9'5 lechones al parto, 7-8 lechones al destete y 13-15 lechones/cerda/año.

Los índices productivos son mediocres, con pesos al nacimiento y velocidades de crecimiento inferiores a los de razas como Large White y Landrace.

La canal presenta rendimientos aceptables a pesos de 75 kg, aunque descienden notablemente hacia 100-110 kg.

VARIABLES	75 KG	100 KG
Porcentaje magro canal	54'1 %	49'3 %
Longitud canal	70'23 cm	74'12 cm
Espesor grasa dorsal	3'07 cm	3'9 cm
Área lomo	20'2 cm ²	30'0 cm ²

La carne es de excelente calidad, siendo uno de los caracteres más destacados.

Su utilización viene determinada principalmente por su no sensibilidad al estrés, su facilidad de adaptación y por la calidad de su carne.

RAZA POLAND CHINA

Se originó al sur del Estado de Ohio en base al cruzamiento de cerdos Berkshire y varios tipos de cerdos blancos.

La cabeza es proporcionada, ancha a nivel de los ojos y de perfil subcóncavo. Cara fina que se va estrechando hacia el hocico. Los ojos son prominentes y las orejas son medianas, no muy gruesas, levemente dirigidas hacia arriba y afuera, con la punta hacia abajo y adelante.

El cuello es corto y grueso, levemente arqueado y profundo, con papada ancha y sin depresiones.



Las espaldas son medianamente anchas, llenas y profundas, el pecho es profundo y ancho, bien lleno. El dorso es medianamente ancho y ligeramente arqueado y sin depresiones. El costillar es profundo, la barriga plana. La grupa es caída, el jamón bien cubierto.

Las extremidades son largas, de hueso resistente, cuartillas cortas, fuertes, pezuñas cortas y rectas.

El pelo es negro, con manchas blancas en la parte distal de las cuatro extremidades, punta del hocico y de la cola.

RAZA BERKSHIRE

Es una raza inglesa producto del cruzamiento de razas chinas, celtas y napolitanas cuyo resultado fue un animal de aspecto tosco con tercio anterior muy desarrollado, miembros cortos y de poca profundidad. El color variaba desde el castaño al pardo rojizo con machas negras.

Más tarde se mejoró y adquirió el aspecto actual.

La cabeza, de perfil cóncavo, es mediana y ancha, orejas medianas y erectas, inclinadas hacia delante, hocico corto y ancho.

Cuello corto y arqueado. Pecho profundo, paletas planas, dorso ancho y levemente arqueado, costillar profundo y plano, grupa inclinada, jamón profundo y extremidades rectas y fuertes.

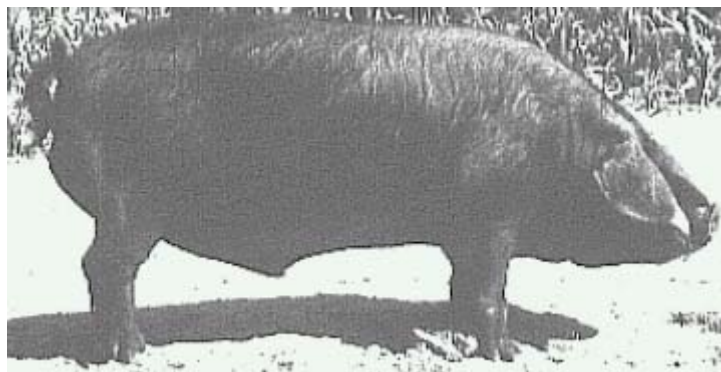


La piel es de color negro, al igual que el pelo. Presenta manchas blancas en la parte distal de las extremidades, hocico y punta del rabo.

Es muy apreciada por su buena disposición al cebo y su gran precocidad.

RAZA LARGE BLACK

Es una de las razas más antiguas de Inglaterra. La cabeza es de buenas proporciones, ancha, de longitud media, perfil cóncavo y hocico largo y grueso, orejas largas, gruesas e inclinadas hacia delante, sobre la cara dificultando la visión y las puntas hacia la línea media.



El cuello es largo, musculoso. El pecho es profundo y amplio, espalda inclinada y poco desarrollada, línea dorsolumbar recta y poco ancha, grupa inclinada y larga; jamón de poco desarrollo.

Extremidades largas y finas, articulaciones fuertes, cuartillas delgadas y buenos aplomos.

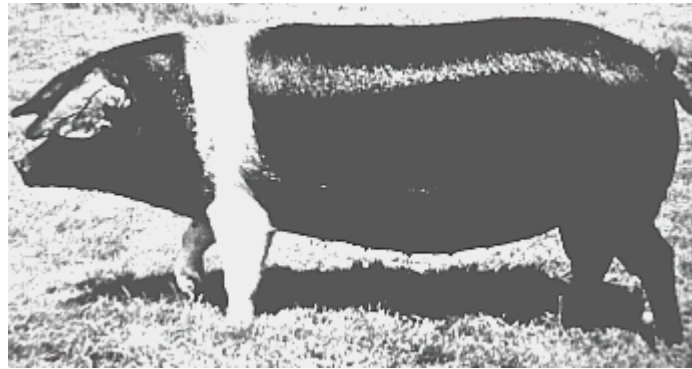
RAZA BRITISH SADDLEBACK

Bajo esta denominación se acogen varias razas inglesas de capa negra fajada de blanco que rodea la cruz y los miembros anteriores. Las más destacadas son la Essex y la Wessex.

En líneas generales se pueden definir como de cabeza larga y hocico moderadamente alargado de perfil ligeramente cóncavo. No muy ancha a nivel de los ojos, quijada marcada y orejas medianas dirigidas hacia delante, paralelas a la cara aunque sin dificultar la visión.

Cuello largo. Pecho ancho y profundo, espaldas inclinadas, costillar largo y profundo, barriga profunda con línea recta en la que se disponen al menos 6 pares de tetas, dorso largo y recto, lomo fuerte y ancho, grupa amplia, jamones anchos y carnosos. Extremidades rectas, con buen hueso, cuartillas fuertes e inclinadas.

Son animales que se desenvuelven bien al aire libre y tienen tendencia a un engrasamiento excesivo, escasa precocidad y bajos índices productivos.



Dadas sus cualidades maternas, se viene empleando en la formación de "líneas madre" y en sistemas semiextensivos.

De excelente capacidad lechera, es una raza poco precoz, con elevado índice de transformación y alto índice de engrasamiento. Es muy rústica y de buena calidad de la carne.

RAZA TAMWORTH

Es una de las razas inglesas más antiguas.



La cabeza es larga y fina, con forma cónica, de perfil cóncavo y nasales rectos. Ojos redondos y vivos, orejas medianas, puntiagudas y erectas. Cuello mediano, tronco alargado y recto. Dorso recto y ancho, lomos fuertes y anchos, grupa larga y poco inclinada. Extremidades medianas y finas.

De piel sonrosada y pelo rubio-dorado.

Es una raza para aprovechamiento en pastoreo, rústica y con escasos índices productivos y reproductivos.

RAZAS HIPERPROLÍFICAS

Son razas principalmente de origen chino y las más destacadas son la JIA XING, JIN HUA, MEI SHA.

Se caracterizan por el elevado tamaño de las camadas (15-20 lechones) y la precocidad sexual. Sin embargo los datos técnicos son mediocres: baja tasa de crecimiento, reducido rendimiento canal y elevado contenido graso en la canal.

En la actualidad se vienen empleando en programas de cruzamientos y planes de mejora en líneas madres para elevar la prolificidad.